

# Rapport de gestion

2023

transporte et

CONNECTE



5	→	2023 en chiffres
7	→	Mot du Président
9	→	Mot de la Direction
10-11	→	Organisation de la société
12-13	→	Relation Client et Communication
14-15	→	Développement et Production
16-17	→	Gestion du Trafic
18-19	→	2023 en chiffres
20-21	→	Technique
22-23	→	Infrastructure
24-25	→	Ressources Humaines
27	→	2023 en chiffres
28-29	→	Qualité et Sécurité
30-31	→	Finances et Controlling
33	→	Assemblée générale
34-35	→	2023 en images
36-37	→	Rapport de l'Organe de révision
38-50	→	Comptes
38		1. Bilan
39		2. Compte de résultat
40		3. Tableau des flux de trésorerie
41		4. Tableau de variation des capitaux propres
42-48		5. Annexes
49		6. Détail des contributions d'investissements
50		7. Fonds de secours
50		8. Composition de l'actionnariat



12

13

14

15

R Ste-Croix

TGV

3003

13

14

Ver...



# 5,5

millions de voyageur·euse·s

1,1 Mio de voyageur·euse·s  
en train

4,4 Mio de voyageur·euse·s  
en bus



# 2,8

millions de kilomètres parcourus

0,7 Mio de km  
via le rail

2,1 Mio de km  
via la route





**Jacques-André Mayor**  
Président du Conseil d'administration

## Mesdames et Messieurs les actionnaires,

TRAVYS est une société qui se porte bien. Mais cela ne veut pas dire que le Conseil d'administration peut se contenter de regarder passer les trains.

Le Conseil d'administration a consacré beaucoup de temps à imaginer l'avenir de notre société. Malgré une Direction fortement renforcée depuis quelques années, TRAVYS a-t-elle la taille critique pour faire face aux exigences toujours plus grandes – notamment en matière de sécurité – et à l'accroissement de notre activité? Faut-il collaborer avec d'autres sociétés vaudoises semblables à la nôtre œuvrant dans des régions proches? Si oui, quels sont les types de collaboration envisageables? Ce sont des défis importants auxquels nous devons faire face, en ayant pour objectif le bien-être des personnes que nous transportons et l'intérêt de notre région. Les études sont en cours, mais ne sont pas achevées et aucune décision n'est prise sur le fond.

La croissance de notre activité nécessite plus de place, tant pour les collaboratrices et collaborateurs que pour les véhicules automobiles. Comme notre site du quai de la Thièle ne permet pas l'extension nécessaire, TRAVYS cherche un autre emplacement capable de regrouper, si possible, toutes les activités administratives et les véhicules. Passer du diesel à l'électricité pour la propulsion des véhicules nécessite notamment des infrastructures particulières adaptées à la recharge nocturne des batteries.

**« Je ne dirai jamais assez la chance que nous avons de pouvoir compter sur un personnel et une Direction compétents, efficaces et motivés »**

Nos lignes de chemin de fer nécessitent aussi un travail important d'entretien et de modernisation. Le projet de l'Orbe-Chavornay quitte enfin les tribunaux pour entrer en phase de chantier. Il aura fallu être très patient. En outre, les gares du Lieu, du Sentier et de Baulmes devraient pouvoir être rénovées et adaptées aux exigences actuelles dans un futur raisonnable.

Au risque de me répéter, je ne dirai jamais assez la chance que nous avons de pouvoir compter sur un personnel et une Direction compétents, efficaces et motivés. A toutes et à tous un très grand merci.

Jacques-André Mayor, Président du Conseil d'administration



HYRAX

STEPHAN

BILLARDC



**Daniel Reymond**  
Directeur général

## « Créer une marque employeur forte »

Au fil de ce rapport de gestion, nous avons voulu mettre en lumière comment se vit cet axe de notre stratégie « Horizon 25 » au travers de notre organisation. Par quelques touches, nous souhaitons illustrer les réflexions et les actions mises en œuvre afin de relever le défi d'attirer et de garder le personnel talentueux nécessaire au développement de notre entreprise et répondre aux besoins de notre clientèle.

La marque employeur joue un rôle essentiel dans l'attraction et la fidélisation des nouvelles collaboratrices et nouveaux collaborateurs, à une époque où les employé-e-s recherchent activement un sens plus profond dans leur travail. Cette notion va bien au-delà de la simple réputation d'une entreprise. Elle représente l'image globale que celle-ci renvoie en tant qu'employeur, y compris ses valeurs, sa culture d'entreprise et son engagement envers son personnel.

Nous avons d'ailleurs constaté lors des récents entretiens d'engagement que les valeurs, personnelles ou de l'entreprise, et le sens dans le travail arrivaient généralement en tête des raisons pour lesquelles les personnes postulent chez TRAVYS. Les jeunes professionnel-le-s en particulier accordent toujours plus d'importance à la réputation des employeurs au moment de choisir leur prochain poste.

Avec la montée en puissance du département Relation Client et Communication, nous avons renforcé la communication sur notre culture, les opportunités de développement professionnel, tout en renforçant les liens avec nos cadres et nos collaborateurs et collaboratrices. L'objectif est de renforcer le sentiment d'appartenance et la fierté envers TRAVYS.

Investir dans la marque employeur est donc crucial et vital pour assurer notre succès dans un environnement où les besoins en mobilité responsable continuent à croître, dans un marché de l'emploi qui devient toujours plus tendu.

Nous vous souhaitons donc de découvrir ce qui, au-delà des chiffres, des comptes ou du bilan, fait la richesse de TRAVYS, n'en déplaise parfois à quelques comptables grincheux ou technocrates trop pleins d'égo.

Bonne lecture!

**Daniel Reymond, Directeur général**

## 1. Assemblée générale

L'Assemblée générale ordinaire s'est tenue le 23 juin à Sainte-Croix, dans la salle de spectacle de l'Hôtel de Ville. Au total, 44 actionnaires porteur-euse-s de 496'958 voix étaient présent-e-s ou représenté-e-s. Placée sous la présidence de Jacques-André Mayor, l'Assemblée a traité les objets statutaires, approuvé les comptes, décidé de l'utilisation du résultat et donné décharge au Conseil d'administration et à l'Organe de révision, renouvelé les mandats pour une année des cinq administrateur-trice-s à désigner par elle.

## 2. Conseil d'administration

La composition du Conseil d'administration n'a pas varié au cours de l'exercice sous revue. A noter cependant que MM. Roten et Dessemontet, membres désignés par des collectivités publiques, ont débuté leur mandat au 1<sup>er</sup> janvier 2023.

### 2.1 Membres au 31 décembre 2023

#### Président:

M. Jacques-André Mayor;

#### Membre désigné par l'Etat de Vaud:

M. Cédric Roten;

#### Membres désignés par les Communes:

M. Lionel Baruchet (Communes de la Vallée de Joux);  
M. Serge Berthoud (Communes d'Orbe et de Ste-Croix);  
M. Pierre Dessemontet (Commune d'Yverdon-les-Bains)

#### Membres nommé-e-s par l'Assemblée générale:

M<sup>mes</sup> Valérie Jaggi Wepf, Nadia Mettraux;  
MM. Maximilien Bernhard, Jacques-André Mayor, Frédéric Rohner.

Le Conseil d'administration avec de gauche à droite:  
Serge Berthoud, Lionel Baruchet, Frédéric Rohner,  
Jacques-André Mayor, Nadia Mettraux, Maximilien Bernhard,  
↓ Valérie Jaggi Wepf, Pierre Dessemontet et Cédric Roten

### 2.2 Activités du Conseil d'administration

L'année a été riche en activités et réflexions pour le Conseil d'administration avec au total 10 séances plénières.

Outre les thèmes réguliers tels que comptes, budgets, financements ou gouvernance, les thèmes suivants ont été à l'ordre du jour:

- processus de rapprochement/collaboration entre diverses entreprises vaudoises de transport;
- regroupement sur un seul site des activités administratives (première étape) et des services routiers (seconde étape);
- relations avec la Communauté Tarifaire Vaudoise (Mobilis).

Les deux commissions permanentes ont traité des affaires de leur ressort.

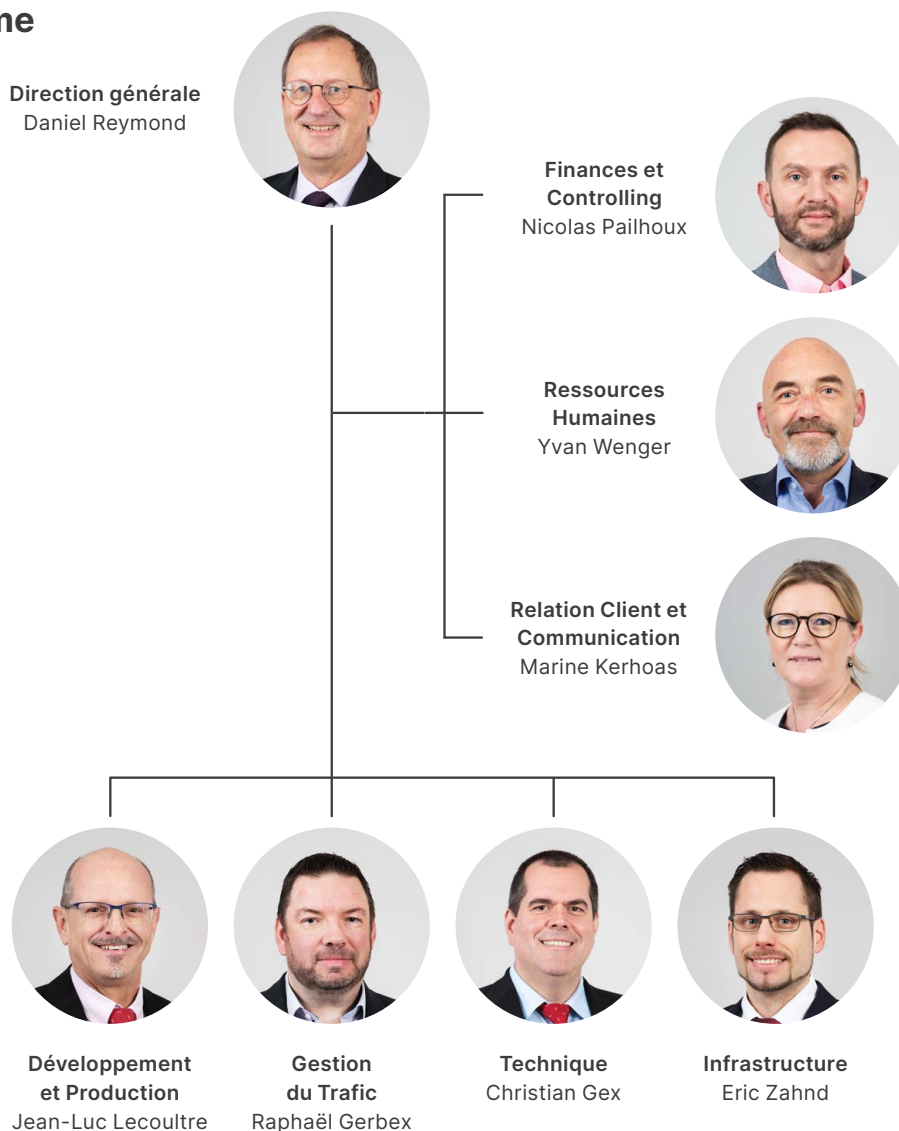
La commission Finances et Risques (CFR), composée de M<sup>me</sup> Jaggi Wepf, Présidente et MM. Baruchet et Rohner, membres, a siégé à 5 reprises. Elle a notamment approfondi les questions liées aux comptes, au budget, à l'analyse de risques et au contrôle interne.

La commission Ressources Humaines (CRH), composée de M. Bernhard, Président et MM. Dessemontet et Roten, membres, a siégé à 5 reprises également. Elle a notamment traité des points relatifs aux objectifs et à la rémunération des membres de la Direction, au processus de recherche de nouveaux membres de la Direction ainsi qu'à la gouvernance et la formation continue du Conseil d'administration.

Par ailleurs, des membres du Conseil d'administration sont délégués dans trois comités de pilotage de projets stratégiques pour l'entreprise, soit «Grands Travaux d'Infrastructure», «Modernisation OC» et «Nouveau dépôt 30». Ils y assurent un lien d'information entre la Direction opérationnelle de l'entreprise et le Conseil d'administration.



## Organigramme



### 2.3 Secrétariat du Conseil d'administration et des commissions

M<sup>me</sup> Sarah Novet assure le poste de secrétaire du Conseil et des deux commissions permanentes du Conseil d'administration.

M. Raphaël Gerbex, Directeur Gestion du Trafic ;  
M. Christian Gex, Directeur Technique ;  
M<sup>me</sup> Marine Kerhoas, Directrice Relation Client et Communication (à partir du 1<sup>er</sup> avril 2023) ;  
M. Nicolas Pailhoux, Directeur Finances et Controlling ;  
M. Yvan Wenger, Directeur Ressources Humaines.

## 3. Autres organes de la société

### 3.1 Direction

A partir du 1<sup>er</sup> janvier 2023 les membres de la Direction portent le titre de directeur, respectivement directrice.

#### La Direction est composée de :

M. Daniel Reymond, Directeur général ;  
M. Jean-Luc Lecoultre, Développement et Production, Directeur général adjoint ;  
M. Eric Zahnd, Directeur Infrastructure ;

### 3.2 Commission de prévoyance paritaire

#### Représentants pour l'entreprise :

MM. Yvan Wenger (vice-Président), Frédéric Rohner et Daniel Reymond.

#### Représentants des employés :

MM. Pierre Vaucheret (Président), Vincenzo de Simone et Quentin Bodenmann.

### 3.3 Organe de révision

Multifiduciaire Léman SA à Lausanne.



4,9 millions de CHF de ventes  
par nos propres canaux, soit  
une progression de 4,5%

Claire C.

Collaboratrice commerciale

# Naissance du département Relation Client et Communication (RCC)

Le département RCC de TRAVYS a vécu sa première année d'existence avec le regroupement au 1<sup>er</sup> janvier 2023 de trois domaines d'activité : Vente et Distribution, Marketing et Communication ainsi que Secrétariat. Plus de 20 personnes composent désormais ce département. Depuis sa création, RCC est également le garant de la qualité de l'information à la clientèle.

## Une communication interne renforcée

A l'occasion de l'enquête satisfaction du personnel de 2020, une marge de progression avait été identifiée sur la communication interne. Les collaboratrices et collaborateurs avaient en outre exprimé le souhait de voir TRAVYS s'orienter sur le chemin de la digitalisation. Cette année, 44 newsletters internes ont été diffusées et la qualité rédactionnelle des supports de communication a été améliorée grâce à de nouvelles compétences. Depuis le mois de juillet, 10 écrans sont installés dans les lieux communs des différents sites de l'entreprise. Ils relaient l'actualité des départements et permettent au personnel, même éloigné du siège d'Yverdon-les-Bains, de pouvoir se tenir informé de la vie de l'entreprise.

## La relation client comme ADN de l'entreprise

Dès son arrivée chez TRAVYS et après avoir été accueilli et présenté aux membres de la Direction, le personnel embauché est sensibilisé sur son rôle d'ambassadeur-ice à l'occasion d'une demi-journée d'intégration. Dans le cadre d'un atelier de sensibilisation à la relation et l'expérience client organisé pour nos cadres, il a été aussi possible de partager les résultats d'une étude de personas (profils jeunes, seniors, pendulaires et occasionnels).

## Une nouvelle identité visuelle

TRAVYS a opéré une mue maîtrisée de son image à travers un logo légèrement retravaillé et une nouvelle signature. L'adaptation de la charte graphique et le slogan « transporte et connecte », en lien avec le cœur de notre métier et l'avantage client, reflètent la volonté de rendre notre marque plus dynamique et moderne.

## Une évolution positive des ventes

Tous canaux confondus, le volume de ventes 2023 s'élève à 4,9 millions de CHF, en progression de 4,5%. Les points de vente des quatre gares (Le Sentier – L'Orient, Ste-Croix, Vallorbe et Orbe) – avec 8% de croissance par rapport à 2022 – représentent plus des 2/3 des ventes. Cette évolution positive révèle l'importance de la qualité du service et du contact humain attendus par la clientèle. Les ventes

des billets SMS continuent à augmenter de manière significative, puisque le cap des 5000 billets par mois a été franchi en novembre. L'application TRAVYS Mobile téléchargée par 4600 personnes est surtout utilisée pour l'accès aux informations de voyage en temps réel.

## De nouvelles procédures de contrôle pour de meilleurs résultats

De nouvelles méthodes de contrôle depuis l'automne ont prouvé leur efficacité et participent à inciter notre clientèle à voyager avec un titre de transport valable. Nos trois collaborateur-trice-s ont contrôlé 46'459 voyageur-euse-s en 2023, en hausse de 18,5% par rapport à 2022. Le taux moyen des personnes sans titre de transport valable atteint 6,4%. Ces chiffres comprennent également les abonnements oubliés. Le taux effectif des voyageur-euse-s pour lequel-le-s un constat a été établi et une surtaxe facturée s'élève à 5,4%.

## Le secrétariat, pôle central de compétences

Composé d'une responsable et de deux apprenti-e-s, le secrétariat est un rouage essentiel de notre organisation pour la diffusion des communications internes ainsi que l'accueil de notre clientèle. En intégrant le département RCC, le secrétariat s'est vu confier de nouvelles missions : suivi et analyse des statistiques, revue de presse, gestion des objets trouvés et des cas d'abonnements oubliés. Le secrétariat gère également l'organisation de l'Assemblée générale de TRAVYS et la soirée du personnel.

## RCC, garant de la qualité de l'information à la clientèle

Le département RCC a effectué un audit de l'information clientèle TRAVYS et proposé un plan d'action à déployer en 2024 et 2025 pour se mettre en conformité avec les standards de la branche. En parallèle, TRAVYS participe au groupe de travail national en vue de l'élaboration du nouveau standard de la branche pour l'information clientèle qui s'imposera prochainement en Suisse.

↑ **8,8%** de voyageuses et voyageurs transporté·e·s

Sylvie C.

Mécanicienne de locomotive

### Prestations et fréquentation

Chiffres clés / Lignes	201 Val-PBr	211 (1) OC	212 YSC	10.611 Yv.-Chamb	10.613 BGV	10.615 ABM	10.685 OV	10.686 OB	Total TRV	Urbain Yverdon	Urbain Orbe	Divers	Total TRAVYS
Train-km/an, bus-km/an	0	142 043	519 315	99 555	407 929	149 091	245 883	88 934	1 652 750	1 013 695	62 085	92 263	2 820 793
Train-km/an, bus-km/an	197 298	130 490	547 525	97 329	322 360	141 575	207 722	74 615	1 718 914	1 009 707	63 595	113 340	2 905 556
<b>Index par rapport à 2022</b>	<b>0,0</b>	<b>108,9</b>	<b>94,8</b>	<b>102,3</b>	<b>126,5</b>	<b>105,3</b>	<b>118,4</b>	<b>119,2</b>	<b>96,2</b>	<b>100,4</b>	<b>97,6</b>	<b>81,4</b>	<b>97,1</b>
Voyageurs/jour moyen	0	835	2 207	381	809	532	399	120	5 283	9 723	184		15 189
Voyageurs/jour moyen	702	820	1 999	327	417	417	345	71	5 096	8 690	180		13 967
<b>Index par rapport à 2022</b>	<b>0,0</b>	<b>101,8</b>	<b>110,4</b>	<b>116,5</b>	<b>194,2</b>	<b>127,6</b>	<b>115,6</b>	<b>169,6</b>	<b>103,7</b>	<b>111,9</b>	<b>102,1</b>		<b>108,8</b>
Voyageurs/jour (lu-ve)	0	1 026	2 546	492	943	680	528	158	6 373	12 606	222		19 201
Voyageurs/jour (lu-ve)	807	984	2 396	425	470	572	394	100	6 148	11 258	217		17 623
<b>Index par rapport à 2022</b>	<b>0,0</b>	<b>104,3</b>	<b>106,3</b>	<b>115,8</b>	<b>200,6</b>	<b>118,9</b>	<b>134,0</b>	<b>158,0</b>	<b>103,7</b>	<b>112,0</b>	<b>102,3</b>		<b>109,0</b>
Voyageurs/an	0	304 881	805 726	138 978	295 236	194 103	145 454	43 808	1 928 186	3 548 893	55 846		5 532 925
Voyageurs/an	256 182	299 359	729 587	119 288	152 046	152 088	125 810	25 836	1 860 196	3 171 911	54 702		5 086 809
<b>Index par rapport à 2022</b>	<b>0,0</b>	<b>101,8</b>	<b>110,4</b>	<b>116,5</b>	<b>194,2</b>	<b>127,6</b>	<b>115,6</b>	<b>169,6</b>	<b>103,7</b>	<b>111,9</b>	<b>102,1</b>		<b>108,8</b>
Voyageurs-km/an	0	1 031 043	14 813 997	557 777	3 964 910	881 357	1 006 311	289 939	22 545 334	6 907 326	104 652		29 557 312
Voyageurs-km/an	2 562 766	1 002 847	13 107 436	495 771	2 970 014	682 496	822 120	170 488	21 813 938	6 359 829	106 574		28 280 341
<b>Index par rapport à 2022</b>	<b>0,0</b>	<b>102,8</b>	<b>113,0</b>	<b>112,5</b>	<b>133,5</b>	<b>129,1</b>	<b>122,4</b>	<b>170,1</b>	<b>103,4</b>	<b>108,6</b>	<b>98,2</b>		<b>104,5</b>

2023

2022

(1): dont 72'999 km par bus

# De nombreux pas franchis

Les différents services en charge du développement et de la production ont connu en 2023 plusieurs changements ou évolutions, avec pour objectif de gagner encore en efficacité et en efficacité au niveau de la gestion et des méthodes de travail.

Sur le plan des ressources humaines, les risques en cas d'absence ont été réduits par le renforcement des compétences et l'engagement de collaboratrices et collaborateurs, tant pour le secteur rail (avec les postes de chefs mécaniciens) que pour l'étude et la planification de l'offre. Des échanges de mécanicien-ne-s avec d'autres entreprises de transport ont aussi contribué à assurer les prestations.

En matière de projets et en prévision de l'horaire 2025 des CFF, une cellule de travail a été activée. TRAVYS a aussi participé à une étude visant à optimiser la connexion – à l'horizon 2025 – de son système d'information à la clientèle avec la plateforme nationale. Ce processus a été initié en collaboration avec d'autres entreprises romandes. Il permettra au service de l'analyse et du suivi de la production de gagner en efficacité, avec un traitement des données plus simple et rapide.

Les conditions de travail ont été améliorées pour le personnel sur le terrain. L'encadrement a mis à sa disposition de nouveaux équipements et locaux. Pour renforcer la cohésion en entreprise, un repas des conducteur-trice-s et mécanicien-ne-s a été organisé.

## Transport de voyageur·euse·s

Un nouveau record a été franchi; avec plus de 5,5 millions de voyageuses et voyageurs transporté·e·s, la clientèle a augmenté de près d'un demi-million de personnes par rapport à 2022, soit une hausse de 8,8% (ou 4,5% en tenant compte de la distance parcourue).

La fréquentation a enregistré une hausse sur toutes les lignes, qu'elles soient de bus ou de train, régionales ou urbaines. Par exemple, des hausses particulières sont à relever en ce qui concerne les lignes 613 (Grottes de Vallorbe – Le Day – Yverdon-les-Bains) et 686 (Orbe – Baulmes). Ces dernières ont vu leur nombre d'utilisatrices et utilisateurs doubler, respectivement augmenter de plus de 50%. Ceci peut s'expliquer par l'amélioration de l'offre entamée dès le troisième trimestre 2022. Les effets de ces horaires renforcés se sont déployés en 2023.

Ponctualité	2023	2022	2021
Urbain Yverdon	91,2%	91,7%	91,8%
Urbabus Orbe	83,6%	87,2%	93,7%
Bus régionaux	93,8%	93,5%	94,1%
Orbe – Chavornay	98,6%	97,5%	96,1%
Yverdon – Ste-Croix	90,0%	94,5%	95,6%
Trains	93,9%	95,5%	95,8%

## Ponctualité

La ponctualité est généralement restée stable, voire s'est améliorée; c'est le cas du réseau urbain d'Yverdon-les-Bains ou de la ligne Orbe-Chavornay. Toutefois, les chiffres d'autres lignes ont fléchi, tels l'Urbabus. Cela s'explique par les retards dus à une déviation et un système de feux mis en place à Orbe pendant plusieurs mois.

## Personnel roulant | Route

La digitalisation se développe. Pour les conductrices et conducteurs, l'adaptation du logiciel de planification des horaires apporte de nombreux avantages. La planification est simplifiée et le nombre de contrôles manuels – source d'erreur – a été fortement réduit.

TRAVYS a fourni au personnel roulant routier des tablettes numériques. Outre l'économie de papier, l'organisation interne est renforcée par une plus grande flexibilité et une transparence accrue. Concrètement, chacun·e peut visualiser son planning en ligne et publier ses tours de service ou ses temps de repos dans une bourse d'échange. Ceci permet également de mieux concilier vie privée et vie professionnelle.

## Personnel roulant | Rail

Depuis la reprise de la concession sur la ligne Le Pont-Le Brassus par les CFF, les premiers audits en commun se sont déroulés conformément aux accords passés.

Afin de garantir la qualité de service et la sécurité du réseau de trains, un accent a été mis sur la formation et sur la validation des connaissances. Pas moins de 19 collaborateur-trice-s ont été soumis·es à des tests théoriques et pratiques au cours de 21 journées d'examens.

↑ **14,4%** de trains sur notre infrastructure



**Roberto G.**

**Régulateur du trafic rail-route**

# Fédérer pour répondre aux défis

Riche en événements, l'année écoulée s'est caractérisée par une hausse des activités, des effectifs et de la sécurité.

## Trafic marchandises

Plusieurs entreprises ainsi que les associations faitières de la filière du bois du Nord vaudois ont pris contact avec TRAVYS afin de regrouper leurs activités de chargement à Orbe. Il résulte de cette volonté une augmentation du nombre de transports par wagons.

Les contrats avec les partenaires de longue date que sont CFF Cargo, BLS Cargo, Nespresso, Nestlé et TTS ont tous été reconduits. Par la même occasion, les tarifs des prestations ont été réévalués. Ceci a mené à une hausse des recettes, permettant de couvrir l'augmentation des coûts liée à l'inflation.

## Optimisation de la gestion du trafic

L'évolution du système d'attribution des sillons a nécessité la création d'un nouveau poste, celui de responsable de l'utilisation du réseau. Cette manière de faire a permis de clarifier les rôles au sein de la structure. Les risques d'erreur sont réduits et la gestion plus efficace.

La mise en service d'un nouvel outil de gestion de la circulation des trains sur la ligne Orbe-Chavornay a rendu les processus d'organisation plus efficaces. L'utilisation de ce système, également exploité par les CFF et sur les autres lignes TRAVYS, rend plus aisées les opérations pour les collaboratrices et collaborateurs du Centre d'exploitation.

**« TRAVYS a été à l'écoute des entreprises, en améliorant la place de stockage du bois en gare d'Orbe et en renforçant l'offre en wagons pour acheminer le bois directement chez les clients »**

**Jacques Nicolet**  
Conseiller national, Lignerolle

## Défis relevés

Le nombre élevé de manifestations qu'il a fallu gérer a beaucoup mobilisé les ressources du département. Des événements majeurs tels que la Spartan Race à Sainte-Croix ou le passage du Tour de Romandie Féminin à Yverdon-les-Bains ont demandé plusieurs semaines de travail aux équipes du service planification. Le recrutement de personnel supplémentaire et le fort engagement des employé·e·s ont permis de satisfaire les sollicitations des partenaires.

## Prestations de trafic sur l'infrastructure ferroviaire TRAVYS

	Trains – km				Total
	TRAVYS Voyageurs	TRAVYS Marchandises	TRAVYS Infra	Tiers	
Orbe-Chavornay 2023	69'043	0	172	4'852	<b>74'067</b>
Orbe-Chavornay 2022	34'512	6'427	0	0	<b>40'939</b>
<b>Index</b>	<b>200,1</b>	<b>0,0</b>	<b>0,0</b>	<b>0,0</b>	<b>180,9</b>
Yverdon-Ste-Croix 2023	509'833	0	7'532	0	<b>517'365</b>
Yverdon-Ste-Croix 2022	452'733	0	2'240	0	<b>454'973</b>
<b>Index</b>	<b>112,6</b>	<b>0,0</b>	<b>336,3</b>	<b>0,0</b>	<b>113,7</b>
Pont Brassus 2023	0	0	1'784	199'035	<b>200'819</b>
Pont-Brassus 2022	96'224	1'353	1'014	98'161	<b>196'752</b>
<b>Index</b>	<b>0,0</b>	<b>0,0</b>	<b>175,9</b>	<b>202,8</b>	<b>102,1</b>
Total TRAVYS 2023	578'876	0	9'488	203'887	<b>792'251</b>
Total TRAVYS 2022	583'469	7'780	3'254	98'161	<b>692'664</b>
<b>Index</b>	<b>99,2</b>	<b>0,0</b>	<b>291,6</b>	<b>207,7</b>	<b>114,4</b>

	Tonnes brutes – km*				Total
	TRAVYS Voyageurs	TRAVYS Marchandises	TRAVYS Infra	Tiers	
Orbe-Chavornay 2023	4'073'567	0	4'954	722'762**	<b>4'801'283</b>
Orbe-Chavornay 2022	2'110'446	887'846	0	0	<b>2'998'292</b>
<b>Index</b>	<b>193,0</b>	<b>0,0</b>	<b>0,0</b>	<b>0,0</b>	<b>160,1</b>
Yverdon-Ste-Croix 2023	58'630'827	0	52'051	0	<b>58'682'878</b>
Yverdon-Ste-Croix 2022	51'794'363	0	50'304	0	<b>51'844'667</b>
<b>Index</b>	<b>113,2</b>	<b>0,0</b>	<b>103,5</b>	<b>0,0</b>	<b>113,2</b>
Pont Brassus 2023	0	0	35'659	18'592'368	<b>18'628'027</b>
Pont-Brassus 2022	12'262'247	300'421	225'149	12'509'087	<b>25'296'904</b>
<b>Index</b>	<b>0,0</b>	<b>0,0</b>	<b>15,8</b>	<b>148,6</b>	<b>73,6</b>
Total TRAVYS 2023	62'704'394	0	92'664	19'315'130	<b>82'112'188</b>
Total TRAVYS 2022	66'167'056	1'188'267	275'453	12'509'087	<b>80'139'863</b>
<b>Index</b>	<b>94,8</b>	<b>0,0</b>	<b>33,6</b>	<b>154,4</b>	<b>102,5</b>

\* Les tonnes brutes correspondent au poids des trains, qu'il s'agisse de trains voyageurs, marchandises ou infrastructure.

\*\* Trains TRAVYS assurés en sous-traitance pour BLS Cargo et CFF Cargo. Les prestations CFF en gare de Chavornay s'effectuent sous le régime des prestations complémentaires.

# 6986

courses par semaine  
du lundi au dimanche



## 2,1

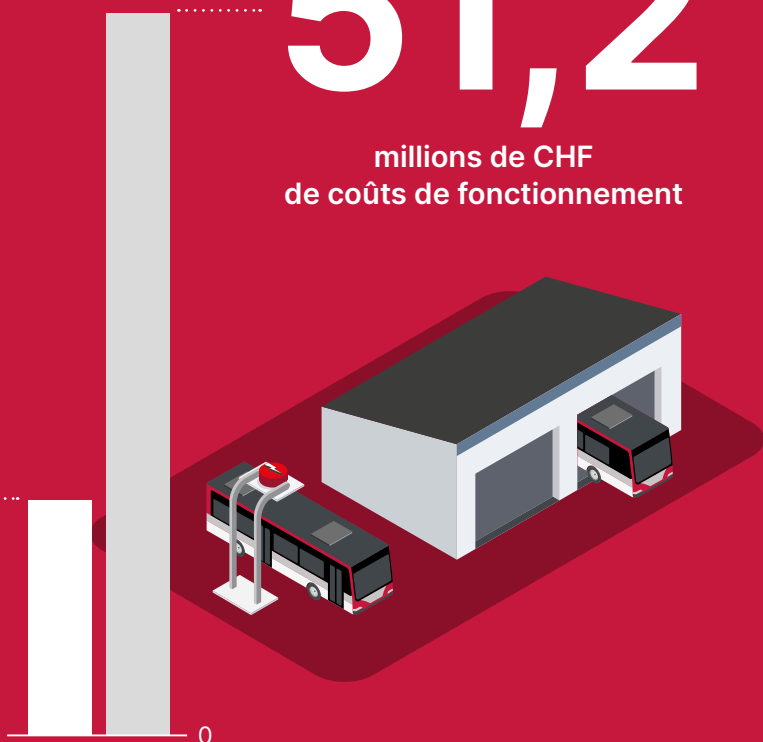
millions de CHF  
d'investissements  
hors  
infrastructure

# 51,2

millions de CHF  
de coûts de fonctionnement

# 16,6

millions de CHF  
de recettes commerciales



# Infrastructure



3

lignes de chemin de fer



13

lignes de bus urbaines et régionales

24 km de voie ferrée étroite

17 km de voie ferrée normale

# Parc de matériel roulant



20

automotrices / locomotives / tracteurs



54

autobus / minibus dont 4 électriques

↑ 3x

De nouveaux bus 3x plus  
économiques en énergie



Krystian B.

Mécatronicien véhicules poids lourds

# La technologie au service de l'humain

Les avancées technologiques ont été nombreuses en 2023. Des véhicules modernes et efficaces sont entrés en service, tant sur la route que sur les rails. Des outils et des solutions numériques ont également été introduits. L'ensemble de ces mesures contribue à rendre l'environnement de travail encore mieux adapté aux défis à venir.

## Sécurité et efficacité renforcées

Une attention particulière a été portée à la poursuite de l'amélioration des conditions de travail. De multiples actions ont été entreprises. Celles-ci sont variées et concernent aussi bien l'aspect sécuritaire des collaborateur-trice-s que des espaces mieux définis ou de meilleurs outils.

La disposition des locaux techniques du siège yverdonnois a été repensée selon la méthode Kaizen. Des zones ont été clairement définies et chacune est dédiée à un type de tâche pour optimiser l'organisation.

La mise à la terre de la ligne de contact de façon automatique dans le dépôt d'Yverdon-les-Bains a bénéficié à la sécurité mais aussi au confort du personnel. En effet, le déclenchement de la tension s'effectue par une simple pression sur un bouton alors qu'il fallait auparavant revêtir une combinaison de protection pour éviter les risques d'électrocution. Des aménagements dans le dépôt ferroviaire d'Orbe ont également renforcé la sécurité.

## Véhicules ferroviaires

Plusieurs véhicules ont été acquis ou adaptés en vue d'une utilisation par les équipes de l'infrastructure. Ainsi, un tracteur à voie métrique Tm 24 fabriqué par le constructeur suisse STADLER et deux ballastières X 601 et X 602 ont été réceptionnés. Sur la voie normale, un tracteur Tm 2/2 d'occasion renforce le parc de véhicules servant à la maintenance. Une nouvelle grue a été installée sur le Tm 74.

## Garage, autobus

La première année de circulation des bus électriques a démontré tout l'intérêt de cette technologie. Le personnel technique a suivi des formations spécifiques pour l'entretien de ces quatre véhicules, qui ont fait preuve d'une grande fiabilité. Leur silence de fonctionnement a été apprécié par le personnel roulant, mais aussi par la clientèle, tout au long des 185'000 kilomètres parcourus sur la ligne 602. Avec leur système de récupération de l'énergie

au freinage et l'efficacité de leur moteur, les bus électriques ont consommé trois fois moins d'énergie que leurs équivalents thermiques. Ces économies profitent tant à l'environnement qu'au budget de l'entreprise.

En outre, le parc de véhicules de service a été en grande partie renouvelé et remplacé par des véhicules électriques. Ceux-ci forment un pool qui peut être utilisé par l'ensemble des employé-e-s, ce qui réduit l'utilisation des voitures privées pour des déplacements professionnels.

**« Le silence de fonctionnement des bus électriques a été apprécié par le personnel roulant, mais aussi par la clientèle, tout au long des 185'000 kilomètres parcourus sur la ligne 602 »**

## Informatique

L'entreprise ayant pris le chemin de la numérisation, le service informatique a mené des projets sur plusieurs fronts en collaboration avec les autres départements. Avec l'aide des chefs du personnel roulant route et des collaborateur-trice-s techniques du dépôt ferroviaire, deux projets d'envergure ont été réalisés. Il s'agit de la configuration des 90 tablettes informatiques distribuées aux conducteur-trice-s de bus ainsi que leur formation à l'utilisation de ces dernières. Les formulaires permettant d'annoncer les pannes et incidents ont en partie aussi migré sur ces supports alors que seul le format papier était disponible auparavant.

Parmi les autres avancées marquantes, il convient de citer la mise en place de la gestion électronique des documents. Celle-ci a débuté avec le regroupement des processus liés à la qualité sur le système ECM nommé M-Files.

# 11,36

MCHF ont été investis  
dans les installations  
du secteur infrastructure



Mikael S.

Responsable Travaux du  
domaine voie ferrée

# Des progrès favorables à toutes et tous

Malgré un volume d'investissement moins élevé que prévu, de nombreux travaux ont été entrepris et des outils ont été acquis et mis en place. En outre, de notables avancées se sont produites sur des projets tels que le renouvellement de voie de la ligne entre Orbe et Chavornay ou encore la réfection de gares de la ligne entre Le Pont et Le Brassus.

## Modernisation et entretien des installations ferroviaires

Pour le département Infrastructure, l'année 2023 a été une étape de consolidation des processus. La gestion des installations, de la maintenance et de l'exploitation a été renforcée et fiabilisée. La planification des projets pour la période 2024-2028 a été établie.

**« D'importants projets ont progressé, ce qui permettra notamment d'améliorer la sécurité et l'accueil des voyageuses et voyageurs »**

Parmi les avancées notables, soulignons le feu vert donné par le Tribunal administratif fédéral (TAF) au projet de renouvellement de voie de la ligne ferroviaire Orbe-Chavornay. Le TAF a rejeté en septembre les recours des propriétaires des parcelles situées à Chavornay ainsi que les dernières oppositions sur la commune d'Orbe [en février 2024]. Ces décisions permettent de passer à la phase de réalisation d'un projet phare amorcé il y a plus de 15 ans. Les travaux de modernisation de la ligne débiteront à la mi-2024, avec une mise en service de celle-ci espérée pour fin 2026 - début 2027.

D'autres projets d'importance ont franchi une étape en 2023. Plusieurs procédures d'approbation des plans (PAP) ont été déposées concernant les lignes Yverdon-Ste-Croix et Le Pont-Le Brassus. Les dossiers en lien avec le renouvellement de portions de voies et la réfection des gares de Le Sentier-L'Orient, Baulmes et Le Lieu ont été soumis à l'Office fédéral des transports (OFT) en fin d'année. Ces réalisations permettront notamment

d'améliorer la sécurité et l'accueil des voyageuses et voyageurs, avec des infrastructures et des interfaces multimodales conformes à la loi fédérale sur l'égalité pour les personnes handicapées (LHand).

Sur le plan financier, le volume réel d'investissement s'est avéré inférieur à la valeur planifiée de 15% (11,36 MCHF au lieu des 13,86 MCHF), ceci en dépit des frais d'entretien pour les installations de protection sur la ligne Yverdon - Sainte-Croix et la poursuite du projet d'acquisition de nouveaux équipements de logistique pour le domaine ferroviaire.

## Nouveaux outils et processus pour les collaborateurs

Des investissements ont été consentis dans le développement de différents outils, permettant de simplifier les tâches quotidiennes du personnel administratif et de terrain. Un nouveau tracteur à voie métrique a complété le parc des véhicules de manière à faciliter les activités de maintenance. La mise en place d'un système d'information géographique (SIG) et d'une gestion matérielle assistée par ordinateur (GMAO) améliore les flux d'information entre les départements et les services du gestionnaire d'infrastructure, tout en réduisant le risque d'erreur grâce à une meilleure maîtrise des données.

L'accent a également été mis sur l'acquisition de nouvelles compétences en lien avec la sécurité par le biais de formations dispensées aux équipes chargées de la maintenance et de l'infrastructure. Enfin, un poste de juriste a été créé.



↑ 11,7 postes  
en 2023

Yvan W.

Directeur du département

Ressources Humaines

# Créer une marque employeur forte

La marque employeur est devenue ces dernières années un enjeu majeur pour les entreprises. Dans un monde du travail marqué par la pénurie de main d'œuvre qualifiée, les préoccupations concernant la relève ou encore la numérisation, elle constitue désormais un avantage concurrentiel. En effet, bien construite, elle représente un atout stratégique majeur et peut être un véritable levier, du côté du recrutement comme de l'intégration des collaboratrices et collaborateurs.

Pour TRAVYS, il est important de développer une marque employeur attractive et authentique. Cela passe par la création d'une image positive de l'entreprise et la mise en place d'une culture d'entreprise basée sur des valeurs de proximité et de bienveillance, afin de proposer un climat et des conditions de travail qui renforcent l'engagement envers la société.

En 2023, le département RH a investi dans des mesures pour répondre à ces défis et nouveaux besoins. Pour attirer des candidat·e·s potentiel·le·s, la gestion des postulations par des plateformes numériques a été mise en place et la rubrique « emploi » du site internet de l'entreprise a été améliorée. La participation active à des événements de promotion des métiers (Portes Ouvertes de l'HEIG-VD, Salon de l'orientation Orient'Action) a contribué à faire connaître TRAVYS. Pour faire vivre la marque employeur à l'interne, une journée d'accueil pour le personnel nouvellement engagé a été introduite. En matière de rémunération, TRAVYS s'est positionnée comme un employeur attractif et compétitif. Les salarié·e·s ont en outre continué à bénéficier de plusieurs avantages sociaux et d'une flexibilité dans les horaires de travail là où elle était possible.

## Entreprise formatrice

L'entreprise poursuit la promotion du développement professionnel des collaboratrices et collaborateurs afin d'améliorer l'employabilité et la satisfaction au travail. Elle soutient les employé·e·s qui s'engagent dans des formations ponctuelles et continues, par obligation ou pour leur développement personnel.

De nouvelles formations professionnelles menant au CFC sont proposées par TRAVYS dès 2023. Un apprenti géomaticien et un apprenti logisticien ont commencé leur activité.

La Direction et les cadres ont suivi pendant l'année des formations visant à développer leur compétences spécifiques et transversales. Un règlement les concernant a en outre été élaboré, avec pour but de clarifier les notions de remplacement, de suppléance et d'adjoint·e.

## « L'ancienneté moyenne est de 11 ans »

### Effectif

A fin 2023, l'effectif annuel moyen affichait une progression de près de 5% (+ 11,7 postes) par rapport à l'année précédente. En fin d'année, il s'élevait à 256,2 postes équivalents plein temps (265 collaboratrices et collaborateurs de quinze nationalités, dont 36 à temps partiel). La part de femmes s'est maintenue: elles représentaient 21,3% des effectifs de TRAVYS, soit 54 collaboratrices. La moyenne d'âge du personnel était de 43 ans et 3 mois.

### Partenariat social

Renouvelée en 2022, la convention collective de travail (CCT) arrivera à échéance à la fin 2026. Soulignons ici que les discussions entre les partenaires sociaux se déroulèrent dans un esprit respectueux. Le partenariat social s'est poursuivi dans un climat de coopération et de transparence.

### Jubilaires

Cinq collaboratrices et collaborateurs ont atteint un jubilé, soit 20 années de service au sein de TRAVYS et/ou d'une entreprise de transports publics, soit pour chaque période subséquente de 5 ans. Au total, 40 personnes sont intégrées dans le processus de jubilé. L'ancienneté moyenne est de 11 ans.

### Nouvelles et nouveaux retraité·e·s

M<sup>me</sup> Brillo Marlyse, 20 ans de service  
 M. Frésard Christian, 43 ans de service  
 M. Hösli Jean-Luc, 17 ans de service

### Caisse de pension

En raison des résultats sur le marché des capitaux, la performance annuelle de la caisse de pension a entraîné une hausse de 3,54% du taux de couverture. Ce dernier est passé de 100,06 % à fin 2022, à 103,6% à fin 2023.



# Personnel

# 256,2

Collaboratrices et collaborateurs ETP



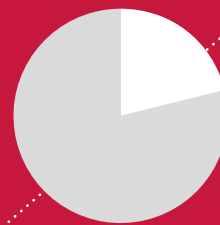
**5%**  
d'effectif



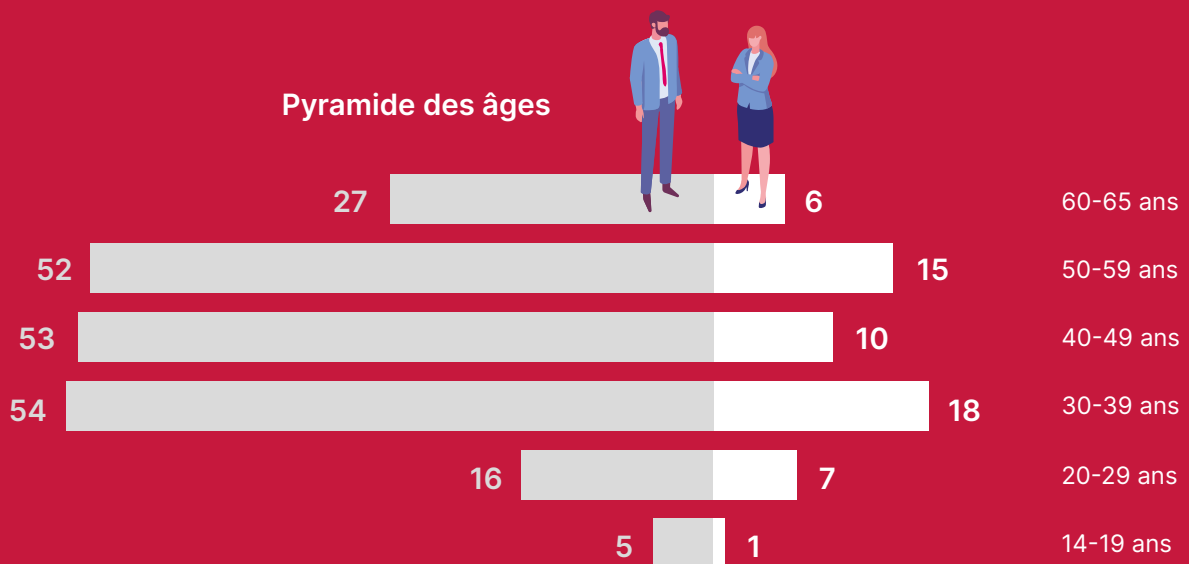
**15** nationalités

**21,3%**  
de femmes

**78,7%**  
d'hommes



Pyramide des âges



L'âge moyen est de

→ **43,25 ans**

A man with glasses and a goatee, wearing a white long-sleeved shirt and an orange high-visibility safety vest, stands in a technical room. He is holding a laptop in his left hand and a tablet in his right hand. The background features various electrical control panels and equipment. A red banner is overlaid on the right side of the image, containing the number 131 and text about safety visits.

**131** visites de  
sécurité ont  
été réalisées

**William A.**

**Responsable**

**Qualité - Sécurité - Sûreté**

# Vers une démarche plus responsable et durable

En 2023, TRAVYS a choisi de faire évaluer ses activités en matière de responsabilité sociétale des entreprises (RSE). Elle a obtenu une certification qui lui permet d'attester son engagement envers des pratiques plus responsables et durables. Cette démarche RSE contribue aussi à améliorer l'image de l'entreprise. Dans les domaines de la Qualité, Sécurité, Santé, Sûreté, des organismes externes ont vérifié les systèmes et processus pour s'assurer qu'ils fonctionnent correctement. Les résultats de ces audits reconnaissent ou confirment que TRAVYS a fourni des prestations sûres et de bonne qualité.

## Responsabilité sociétale des entreprises

Selon la plateforme de notation EcoVadis, TRAVYS intègre de manière correcte les principes de la RSE dans ses activités. Plus concrètement, l'organisme indépendant a évalué pour l'année 2023 la performance de l'entreprise comme adaptée en matière environnementale, sociale et éthique. Le rapport d'évaluation souligne toutefois des domaines où TRAVYS peut s'améliorer, en particulier pour ce qui a trait aux achats responsables. Par rapport aux scores des entreprises de son secteur, le transport terrestre de voyageurs, TRAVYS se situe dans la moyenne supérieure.

**« Dans son dernier rapport annuel relatif au QMS TRV\*, l'OFT conclut que la qualité reste globalement très satisfaisante chez TRAVYS »**

## Système de management de la qualité et de la sécurité

Le système a été évalué au mois d'octobre par le Bureau Veritas dans le cadre du deuxième exercice d'audit de surveillance. À l'issue de cet audit, l'auditeur a octroyé à TRAVYS le maintien de la certification. Des opportunités d'amélioration ont été émises, ceci en regard des processus liés au management et aux activités de base et de support de l'entreprise. Celles-ci font l'objet d'un plan d'actions en cours de mise en œuvre.

## Système de mesure de la qualité du transport régional de voyageurs

Dans son dernier rapport annuel relatif au QMS TRV, l'Office fédéral des transports (OFT) conclut que la qualité dans les transports reste globalement très satisfaisante chez TRAVYS, en légère progression par rapport à l'année précédente.

TRAVYS se situe dans la zone supérieure ou médiane de l'évaluation pour la plupart des 15 critères. Le résultat global pour le réseau des bus et celui des trains s'est maintenu dans la zone de tolérance, c'est-à-dire au-dessus du standard minimal. Soulignons que la qualité d'ensemble fournie par les bus de TRAVYS enregistre une embellie, avec une amélioration significative en matière de propreté et d'information à la clientèle aux arrêts. Concernant la ponctualité, l'offre ferroviaire régionale reste plus fiable que celle des bus, en régression par rapport à 2022, notamment en raison de travaux dans la zone d'Orbe.

Les services concernés ont mis en œuvre des actions d'amélioration ciblées afin de maintenir ou d'améliorer la qualité des prestations.

## Concept de sécurité

En 2023, le concept de sécurité et de protection de la santé au travail (MSST) a été renforcé par l'intensification des visites et audits de sécurité ainsi que des actions de sensibilisation (instructions, communication interne).

131 visites de sécurité ont été réalisées en 2023. Le taux de conformité moyen (bonnes pratiques) est de 95%, en amélioration de 5% par rapport à 2022.

\*QMS TRV: Système de mesure de la qualité du transport régional de voyageurs



Marcel N.

Apprenti employé de commerce

# Un résultat en demi-teinte

Malgré les réserves accumulées et la situation saine au niveau du bilan, plusieurs facteurs ont entraîné une perte plus importante que budgétée. Cependant, la situation devrait revenir à la normale ces prochaines années.

## Commentaires généraux

Les comptes bouclent pour une troisième année consécutive avec une perte, qui s'élève pour 2023 à CHF 1,7 million, contre CHF 0,7 million budgétée. Les deux causes principales sont la montée en puissance du département Infrastructure, afin de permettre une capacité de production suffisante pour la réalisation et le suivi des projets d'investissement pendant la période 2025-2027 (CHF 1,3 million) et un déficit de près de CHF 0,5 million dans l'exploitation du réseau urbain d'Yverdon-les-Bains. Ceci est dû notamment à l'évolution du prix de l'énergie, à l'évolution défavorable de la clé de répartition Mobilis, ainsi qu'à des sous-effectifs saisonniers de personnel roulant ayant nécessité l'engagement de personnel temporaire.

On peut toutefois noter que les coûts sont maîtrisés par rapport au budget (-CHF 0,7 million). Par ailleurs, si la clé de répartition Mobilis avait été conservée, les recettes pour TRAVYS auraient été supérieures de CHF 0,6 million. Les marchés libres laissent quant à eux un bénéfice de CHF 0,1 million.

## Résultat par secteur

Le résultat par secteur est le suivant :

Secteur d'activité	2023	2022
Infrastructure	-1 305 822	125 416
Transport régional de voyageurs (TRV)	-45 899	-384 228
Transport urbain (TU)	-460 619	-467 800
Autres secteurs	96 331	112 521
<b>Total</b>	<b>-1 716 009</b>	<b>-614 091</b>

Les réserves accumulées durant les années précédentes suffisent pour couvrir les secteurs déficitaires.

Pour ces prochaines années, la situation devrait redevenir normale, à savoir un résultat globalement équilibré, car les effets de la clé de répartition des recettes Mobilis sont désormais intégrés dans les offres pour les commanditaires et le secteur de l'Infrastructure aura un financement relevé pour la période 2025-2028. Diverses mesures visant à renforcer le contrôle de gestion ont également été prises.

## Bilan consolidé

À la date de clôture du 31 décembre 2023, le total du bilan s'élève à CHF 203,90 millions, contre CHF 198,20 millions l'année précédente.

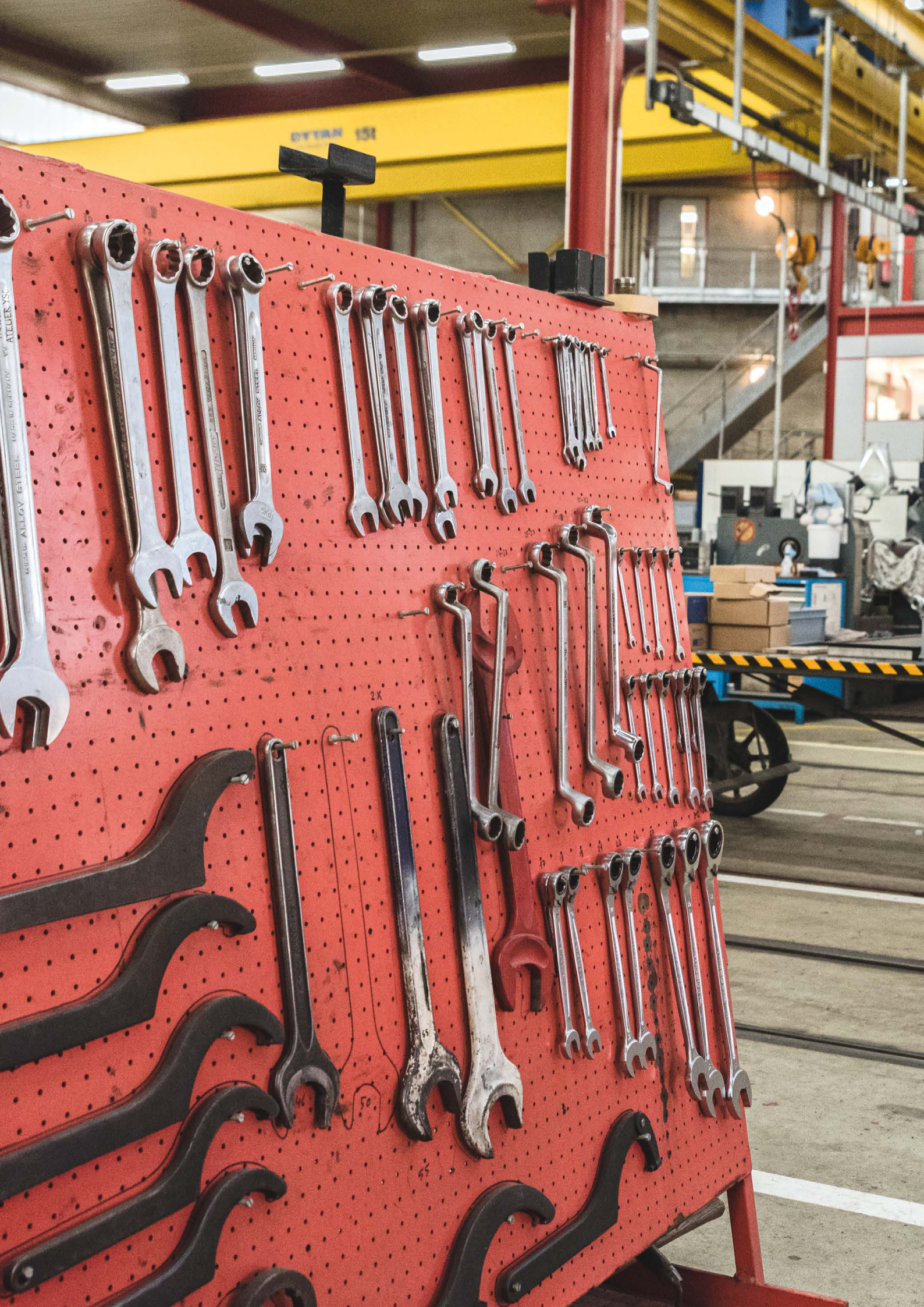
### Actif immobilisé

Afin de garantir et d'améliorer l'offre de transport voyageurs, TRAVYS a encore consenti d'importants investissements dans le renouvellement des installations et réseaux existants. L'actif immobilisé passe de CHF 198,20 millions en 2022 à CHF 203,90 en 2023, soit une augmentation de CHF 5,70 millions.

**« Les coûts sont maîtrisés par rapport au budget et le montant des liquidités reste toujours appréciable »**

## Tableau des flux de trésorerie

Bien que TRAVYS ait une situation saine au niveau de son bilan, la capacité d'autofinancement représente un point important que TRAVYS maîtrise en termes de liquidités. Au 31 décembre 2023, le niveau des disponibilités en fin d'exercice (31.12) a été réduit de CHF 2,77 millions par rapport à l'année précédente, mais les liquidités représentent toujours un montant appréciable de CHF 8,5 millions.



# Assemblée générale

## Résolutions

Le rapport de l'Organe de révision se trouve aux pages 36 et 37.

En raison de l'adaptation du système de surveillance des subventions des transports publics, l'Office fédéral des transports (OFT) renonce à approuver les comptes annuels, mais examine les comptes approuvés. Depuis 2020, un audit spécial sur les subventions est réalisé par l'Organe de révision.

### Le Conseil d'administration propose à l'Assemblée générale des actionnaires :

- a. D'approuver les comptes et le bilan au 31 décembre 2023 ;
- b. De traiter le résultat de l'exercice comme suit :
 

Attribution à la réserve légale issue du bénéfice, art. 672 CO	CHF	4'817
Prélèvement de la réserve affectée, art. 67 LCdF (Infra)	CHF	-1'305'822
Prélèvement de la réserve affectée, art. 36 LTV (TRV)	CHF	-45'899
Prélèvement de la réserve affectée, Yverdon-les-Bains (TU)	CHF	-460'502
Prélèvement de la réserve affectée, Orbe (TU)	CHF	-117
Attribution aux autres réserves	CHF	91'514
Perte au bilan	CHF	-1'716'009
- c. D'approuver la gestion et de donner décharge au Conseil d'administration ;
- d. De donner acte à l'Organe de révision de l'accomplissement de son mandat ;
- e. D'approuver les modifications statutaires proposées ;
- f. De procéder aux nominations statutaires suivantes :



## Elections

### Administratrices et administrateurs

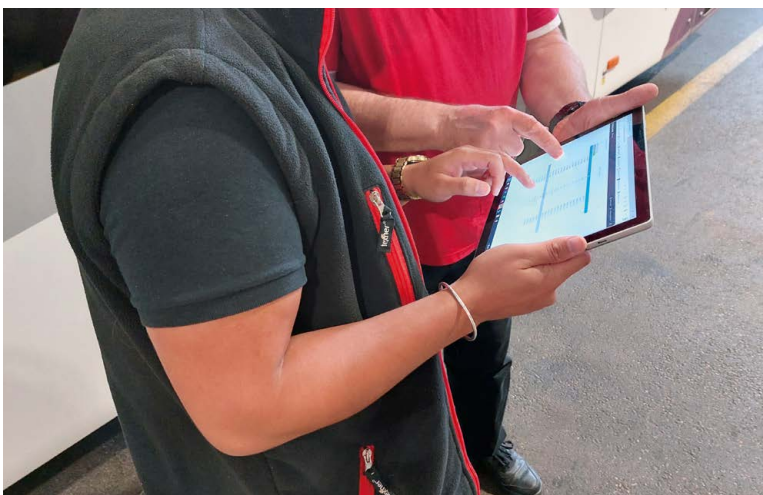
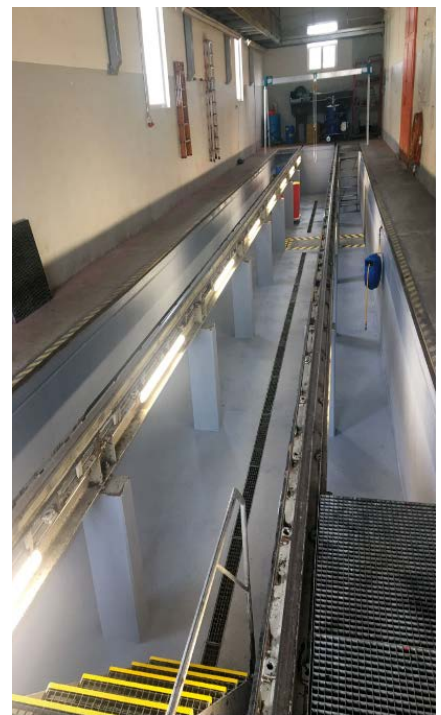
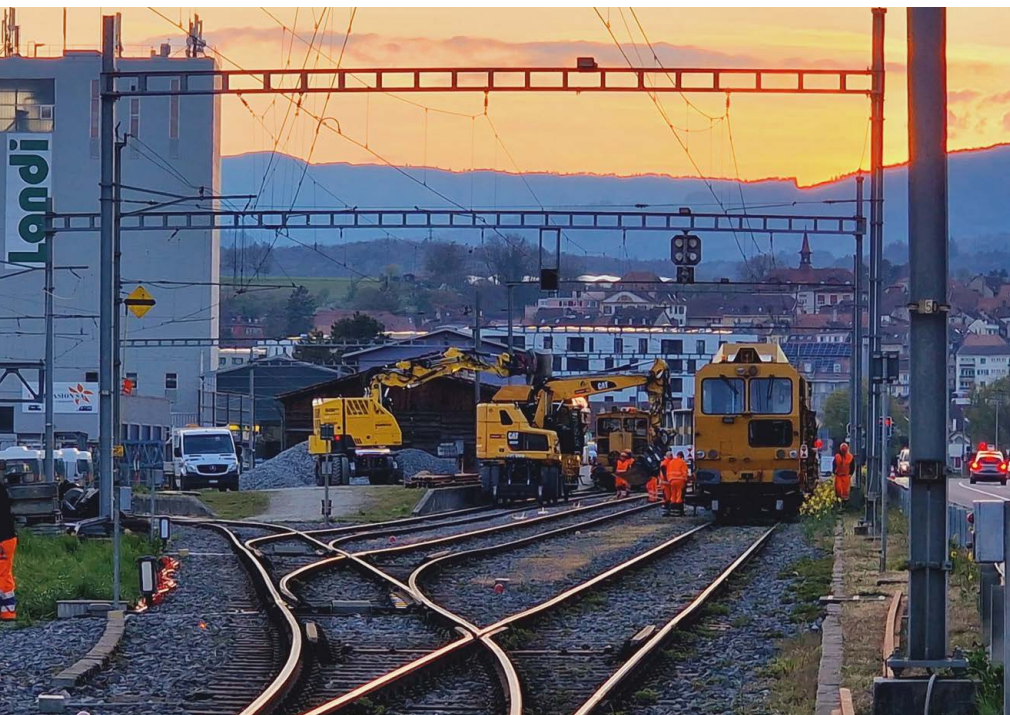
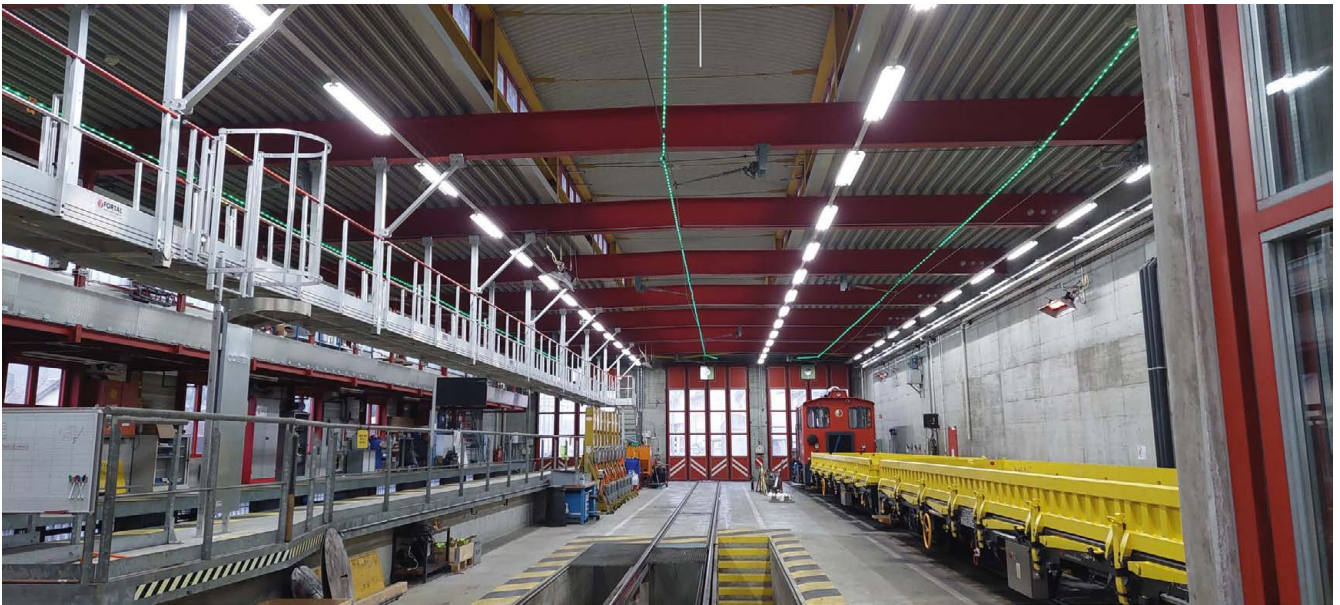
Conformément à l'art. 18 al. 1 des statuts révisés le 15 décembre 2020, le Conseil d'administration comporte jusqu'à neuf membres, dont quatre désignés par les collectivités publiques. Le mandat des cinq administratrices et administrateurs désignés par l'Assemblée générale est d'une année et arrive donc à échéance.

Le Conseil d'administration propose à l'Assemblée générale de renouveler pour une année le mandat des administratrices et administrateurs suivants :

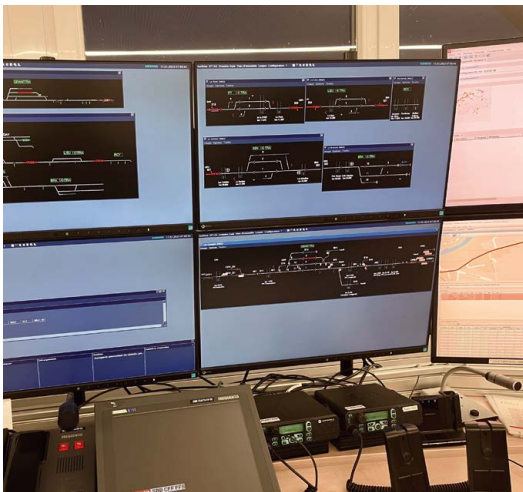
M<sup>me</sup> Valérie Jaggi Wepf  
 M<sup>me</sup> Nadia Mettraux  
 M. Maximilien Bernhard  
 M. Jacques-André Mayor  
 M. Frédéric Rohner

### Organe de révision

Le mandat de l'Organe de révision, Multifiduciaire Léman SA à Lausanne, arrive à échéance. La proposition du Conseil d'administration figure dans la convocation officielle de l'Assemblée générale des actionnaires.



- ↑ En haut : Sécurisation du dépôt d'Yverdon-les-Bains par la mise à la terre de la ligne de contact de façon automatique
- ↖ Ci-dessus à gauche : Travaux de nuit sur l'infrastructure de la ligne Orbe-Chavornay
- ↗ Ci-dessus à droite : Fosse sécurisée à Orbe – Les Granges
- ← Ci-contre : Déploiement de tablettes pour les conductrices et conducteurs



- ↖ En haut à gauche : Soirée du personnel
- ↗ En haut à droite : Ecran diffusant les informations sur la vie de l'entreprise dans un lieu de pause
- ↙ Ci-dessus à gauche : Nouvel outil de gestion du trafic ferroviaire sur la ligne Orbe-Chavornay
- Ci-dessus à droite et ci-contre : Shooting photo illustrant différentes cibles de clientèle

## MULTIFIDUCIAIRE LEMAN

Multifiduciaire Léman SA  
Place de la Riponne 3  
CH-1005 Lausanne  
Tél. +41 21 310 01 50  
Fax +41 21 310 01 51  
www.multigroupservices.com

**RAPPORT DE L'ORGANE DE RÉVISION**  
A l'Assemblée générale des actionnaires de

**TRAVYS - Transports Vallée-de-Joux -  
Yverdon-les-Bains - Sainte-Croix S.A,  
Yverdon-les-Bains**

Lausanne, le 25 avril 2024

### Rapport sur l'audit des comptes annuels

#### *Opinion d'audit*

Nous avons effectué l'audit des comptes annuels de TRAVYS - Transports Vallée-de-Joux - Yverdon-les-Bains - Sainte-Croix S.A. (la société), comprenant le bilan au 31 décembre 2023, le compte de résultat, le tableau des flux de trésorerie, le tableau de variation des capitaux propres pour l'exercice clos à cette date ainsi que l'annexe, y compris un résumé des principales méthodes comptables.

Selon notre appréciation, les comptes annuels ci-joints donnent, dans tous leurs aspects significatifs, une image fidèle du patrimoine et de la situation financière au 31 décembre 2023 ainsi que de ses résultats et de ses flux de trésorerie pour l'exercice clos à cette date conformément aux Swiss GAAP RPC et sont conformes à la loi suisse.

#### *Fondement de l'opinion d'audit*

Nous avons effectué notre audit conformément à la loi suisse et aux Normes suisses d'audit des états financiers (NA-CH). Les responsabilités qui nous incombent en vertu de ces dispositions et de ces normes sont plus amplement décrites dans la section «Responsabilités de l'organe de révision relatives à l'audit des comptes annuels» de notre rapport. Nous sommes indépendants de la société, conformément aux dispositions légales suisses et aux exigences de la profession, et avons satisfait aux autres obligations éthiques professionnelles qui nous incombent dans le respect de ces exigences.

Nous estimons que les éléments probants recueillis sont suffisants et appropriés pour fonder notre opinion.

#### *Responsabilités du conseil d'administration relatives aux comptes annuels*

Le conseil d'administration est responsable de l'établissement des comptes annuels lesquels donnent une image fidèle conformément aux Swiss GAAP RPC et aux dispositions légales et aux statuts. Il est en outre responsable des contrôles internes qu'il juge nécessaires pour permettre l'établissement de comptes annuels ne comportant pas d'anomalies significatives, que celles-ci proviennent de fraudes ou résultent d'erreurs.

Lors de l'établissement des comptes annuels, le conseil d'administration est responsable d'évaluer la capacité de la société à poursuivre l'exploitation de l'entreprise. Il a en outre la responsabilité de présenter, le cas échéant, les éléments en rapport avec la capacité de la société à poursuivre ses activités et d'établir le bilan sur la base de la continuité de l'exploitation, sauf si le conseil d'administration a l'intention de liquider la société ou de cesser l'activité, ou s'il n'existe aucune autre solution alternative réaliste.

J..

*Responsabilités de l'organe de révision relatives à l'audit des comptes annuels*

Notre objectif est d'obtenir l'assurance raisonnable que les comptes annuels pris dans leur ensemble ne comportent pas d'anomalies significatives, que celles-ci proviennent de fraudes ou résultent d'erreurs, et de délivrer un rapport contenant notre opinion. L'assurance raisonnable correspond à un niveau élevé d'assurance, mais ne garantit toutefois pas qu'un audit réalisé conformément à la loi suisse et aux NA-CH permettra de toujours détecter toute anomalie significative qui pourrait exister. Les anomalies peuvent provenir de fraudes ou résulter d'erreurs et elles sont considérées comme significatives lorsqu'il est raisonnable de s'attendre à ce que, prises individuellement ou collectivement, elles puissent influencer les décisions économiques que les utilisateurs des comptes annuels prennent en se fondant sur ceux-ci.

Une plus ample description de nos responsabilités relatives à l'audit des comptes annuels est disponible sur le site Internet d'EXPERTSuisse: <http://expertsuisse.ch/fr-ch/audit-rapport-de-revision>. Cette description fait partie intégrante de notre rapport.

**Rapport sur d'autres dispositions légales**

Conformément à l'art. 728a, al. 1, ch. 3, CO et à la NAS-CH 890, nous attestons qu'il existe un système de contrôle interne relatif à l'établissement des comptes annuels, défini selon les prescriptions du conseil d'administration.

En outre, nous attestons que la proposition relative à l'emploi du bénéfice au bilan est conforme à la loi suisse et aux statuts, et recommandons d'approuver les comptes annuels qui vous sont soumis.

**MULTIFIDUCIAIRE LEMAN SA**



**Yves Reichenbach**  
Expert-réviseur agréé  
Responsable du mandat



**Christophe Boy**  
Expert-réviseur agréé

<b>ACTIF</b>	Annexes	31.12.23	31.12.22
<b>Actif circulant</b>			
Trésorerie et titres	5.2	8 500 430,75	11 268 198,20
Créances résultant de ventes et de prestations		5 747 362,24	3 709 852,60
Créances envers les pouvoirs publics	5.3	1 819 266,04	1 495 368,45
Autres créances	5.4	5 452 571,27	2 979 126,56
Stocks	5.5	636 113,77	442 427,00
Actifs de régularisation	5.6	1 019 974,97	1 020 255,49
		<b>23 175 719,04</b>	<b>20 915 228,30</b>
<b>Actif immobilisé</b>			
Immobilisations financières	5.7	364 034,01	363 589,00
Immobilisations corporelles	5.8	148 279 146,16	141 274 327,60
Immobilisations incorporelles	5.8	827 210,68	968 519,46
Objets inachevés	5.8	31 241 003,22	34 613 862,99
Fonds de secours	5.9	14 991,43	61 554,42
		<b>180 726 385,50</b>	<b>177 281 853,47</b>
<b>Total de l'actif</b>		<b>203 902 104,54</b>	<b>198 197 081,77</b>
<b>PASSIF</b>			
<b>Capitaux étrangers</b>			
<b>Capitaux étrangers à court terme</b>			
Dettes résultant d'achats et de prestations	5.10	2 014 130,86	7 280 565,44
Dettes envers les pouvoirs publics	5.11	182 251,93	83 780,04
Autres dettes à court terme	5.12	5 383 732,48	850 496,28
Contributions remboursables à court terme	5.13	381 187,60	537 214,20
Dettes rembours. à ct terme porteuses d'intérêts	5.13	1 282 666,65	1 066 666,65
Provisions à court terme	5.14	751 303,00	749 421,35
Passifs de régularisation	5.15	2 285 352,52	3 250 225,09
		<b>12 280 625,04</b>	<b>13 818 369,05</b>
<b>Capitaux étrangers à long terme</b>			
Contributions conditionnellement remboursables	5.16	135 898 437,96	127 553 273,38
Contributions remboursables	5.16	3 487 372,90	3 838 372,90
Dettes à long terme porteuses d'intérêts	5.16	28 093 333,80	27 000 000,45
Provisions à long terme	5.17	1 741 957,10	1 821 658,00
Fonds de secours	5.9	14 991,43	61 554,42
		<b>169 236 093,19</b>	<b>160 274 859,15</b>
<b>Total des capitaux étrangers</b>		<b>181 516 718,23</b>	<b>174 093 228,20</b>
<b>Capitaux propres</b>			
Capital-actions	5.18	6 568 720,00	6 568 720,00
Actions propres	5.19	-64 564,55	-62 106,55
Réserves issues du capital	5.20	72 092,15	72 092,15
Réserves légales issues du bénéfice	5.21	609 535,05	603 909,05
Réserves affectées issues du bénéfice	5.22	10 915 120,92	11 641 732,40
Autres réserves issues du bénéfice		6 000 491,99	5 893 597,07
Résultat de l'exercice	5.23	-1 716 009,25	-614 090,55
		<b>22 385 386,31</b>	<b>24 103 853,57</b>
<b>Total du passif</b>		<b>203 902 104,54</b>	<b>198 197 081,77</b>

<b>PRODUITS</b>	Annexes	31.12.23	31.12.22
<b>Produits de transport</b>			
Transport des voyageurs	5.24	7 821 807,35	8 359 516,52
Transport des marchandises		1 072 095,31	1 185 742,85
		<b>8 893 902,66</b>	<b>9 545 259,37</b>
<b>Autres produits</b>			
Commissions de tiers sur ventes		524 612,26	465 609,88
Locations		865 444,91	598 875,24
Prestations aux tiers		2 876 250,18	1 472 441,80
Publicité		162 983,31	132 781,98
Vente agences de voyages		271 280,10	157 083,30
Autres produits		419 770,14	546 922,46
Propres prestations sur investissements		2 606 370,60	2 372 883,33
Pertes sur débiteurs		-29 888,30	-204,90
		<b>7 696 823,20</b>	<b>5 746 393,09</b>
<b>Total produits d'exploitation</b>			
		<b>16 590 725,86</b>	<b>15 291 652,46</b>
Indemnités de la Confédération	5.25	18 215 874,42	18 964 266,78
Indemnités du canton de Vaud	5.25	9 165 046,07	10 445 046,96
Indemnités des communes	5.25	5 396 383,64	4 969 232,79
<b>Total des produits</b>		<b>49 368 029,99</b>	<b>49 670 198,99</b>
<b>CHARGES</b>			
<b>Charges de personnel</b>			
Traitements salaires et indemnités		22 492 777,50	20 705 844,35
Charges sociales		4 577 001,52	4 161 436,71
Autres charges de personnel		1 611 963,58	1 335 431,56
Prestations de travail de tiers		947 920,90	1 104 958,12
		<b>29 629 663,50</b>	<b>27 307 670,74</b>
<b>Autres charges d'exploitation</b>			
Charges de locaux		681 314,28	632 745,61
Entretien, réparation et remplacement des installations		1 978 404,43	1 918 447,25
Charges de véhicules et de transports		2 644 840,79	4 232 365,63
Carburants et énergie-traction		1 825 624,10	1 638 810,16
Assurances-choses, droits et taxes		1 304 858,17	1 326 541,78
Charges d'énergie et évacuation des déchets		377 511,87	303 692,99
Charges d'administration et d'informatique		1 356 917,71	1 247 205,45
Publicité		118 583,11	78 880,10
Achats agences de voyages		253 421,71	126 218,71
Autres charges d'exploitation		1 135 643,13	1 355 474,88
Résultat financier	5.26	556 483,98	1 094 410,94
Amortissements, secteur infrastructure		5 465 035,14	5 089 162,13
Coûts d'investissement non activables, secteur infrastructure		203 240,74	0,00
Amortissements, autres secteurs		3 666 684,73	3 704 966,77
		<b>21 568 563,89</b>	<b>22 748 922,40</b>
<b>Total des charges d'exploitation</b>		<b>51 198 227,39</b>	<b>50 056 593,14</b>
<b>Résultat d'exploitation hors extraordinaire</b>			
		<b>-1 830 197,40</b>	<b>-386 394,15</b>
Produits extraordinaires et exceptionnels	5.27	69 796,01	109 671,27
Charges extraordinaires et exceptionnelles	5.28	0,00	-446 344,39
<b>Résultat d'exploitation</b>		<b>-1 760 401,39</b>	<b>-723 067,27</b>
<b>Hors exploitation</b>			
Résultat sur domaines (haltes et gares à affectation mixte)	5.29	13 103,42	51 583,68
Résultat sur immeubles locatifs	5.30	32 502,32	54 530,44
Résultat Fds de secours		0,00	0,00
		<b>45 605,74</b>	<b>106 114,12</b>
<b>Impôts</b>			
Impôts s/bénéfice secteurs non subventionnés		-20 211,00	-18 244,00
Impôts hors exercice		18 997,40	21 106,60
<b>Résultat de l'exercice</b>		<b>-1 716 009,25</b>	<b>-614 090,55</b>

En milliers de CHF

	2023	2022
<b>Opérations d'exploitation</b>		
Résultat de l'exercice	-1 716	-614
Amortissements des immobilisations corporelles	8 973	8 671
Amortissements des immobilisations incorporelles	222	198
Variation des provisions	-78	480
<b>Capacité d'autofinancement de l'exploitation</b>	<b>7 401</b>	<b>8 734</b>
Variation des créances d'exploitation à court terme	-4 835	-916
Variation des dettes d'exploitation à court terme	-1 600	4 149
Variation des stocks	-194	-40
<b>Variation du besoin en fonds de roulement</b>	<b>-6 628</b>	<b>3 193</b>
<b>Flux de fonds provenant de l'exploitation</b>	<b>773</b>	<b>11 927</b>
<b>Opérations d'investissements</b>		
Investissements en immobilisations corporelles et incorporelles	-12 736	-27 446
Désinvestissements en immobilisations corporelles	34	4 440
Subventions sur investissements	16	107
Variation des immobilisations financières	0	-41
<b>Flux de fonds provenant des activités d'investissements</b>	<b>-12 686</b>	<b>-22 940</b>
<b>Opérations de financement</b>		
Variation des contributions d'investissements des pouvoirs publics	7 838	12 635
Variation des emprunts à long terme	1 309	-1 067
Variation du leasing financier	0	-2 152
Achat / Vente actions propres	-2	0
<b>Flux de fonds provenant des opérations financières</b>	<b>9 145</b>	<b>9 416</b>
Variation des disponibilités	-2 768	-1 597
Disponibilités en début d'exercice (01.01)	11 268	12 865
<b>Disponibilités en fin d'exercice (31.12)</b>	<b>8 500</b>	<b>11 268</b>
dont disponibilités affectées aux investiss. d'infrastructure ferroviaire	1 950	132

	Capital-actions TRAVYS	Actions propres	Réserve provenant de primes capital	Réserves légal bénéfice	Réserves affectées Infrastructure art. 67 LCdF bénéfice
En CHF					
<b>Capitaux propres au 31.12.2020</b>	<b>6 568 720</b>	<b>-60 980</b>	<b>71 907</b>	<b>589 079</b>	<b>7 468 214</b>
Achat / vente actions propres		-1 082			
Perte 2021					
Attribution du résultat 2020				9 000	-426 427
<b>Capitaux propres au 31.12.2021</b>	<b>6 568 720</b>	<b>-62 061</b>	<b>71 907</b>	<b>598 079</b>	<b>7 041 787</b>
Achat / vente actions propres		-47	185		
Perte 2022					
Attribution du résultat 2021				5 830	-140 723
<b>Capitaux propres au 31.12.2022</b>	<b>6 568 720</b>	<b>-62 107</b>	<b>72 092</b>	<b>603 909</b>	<b>6 901 064</b>
Achat / vente actions propres		-2 458	0		
Perte 2023					
Attribution du résultat 2022	0		0	5 626	125 416
<b>Capitaux propres au 31.12.2023</b>	<b>6 568 720</b>	<b>-64 565</b>	<b>72 092</b>	<b>609 535</b>	<b>7 026 480</b>

	Réserves affectées TRV art. 36 LTV bénéfice	Autres réserves affectées bénéfice	Autres réserves bénéfice	Résultat de l'exercice bénéfice	Total
<b>Capitaux propres au 31.12.2020</b>	<b>4 327 001</b>	<b>821 462</b>	<b>5 623 570</b>	<b>-200 561</b>	<b>25 208 412</b>
Achat / vente actions propres					-1 082
Perte 2021				-489 526	-489 526
Attribution du résultat 2020	90 742	-33 101	159 224	200 561	-0
<b>Capitaux propres au 31.12.2021</b>	<b>4 417 743</b>	<b>788 361</b>	<b>5 782 795</b>	<b>-489 526</b>	<b>24 717 804</b>
Achat / vente actions propres					138
Perte 2022				-614 091	-614 091
Attribution du résultat 2021	-307 288	-158 147	110 802	489 526	0
<b>Capitaux propres au 31.12.2022</b>	<b>4 110 454</b>	<b>630 214</b>	<b>5 893 597</b>	<b>-614 091</b>	<b>24 103 851</b>
Achat / vente actions propres					-2 458
Perte 2023				-1 716 009	-1 716 009
Attribution du résultat 2022	-384 228	-467 800	106 895	614 091	0
<b>Capitaux propres au 31.12.2023</b>	<b>3 726 226</b>	<b>162 414</b>	<b>6 000 492</b>	<b>-1 716 010</b>	<b>22 385 384</b>

## 5.1 Normes de présentation des comptes

Dès le 1er janvier 2007, TRAVYS SA applique les normes Swiss GAAP RPC (Recommandations relatives à la présentation des comptes).

### Notes explicatives au bilan

## 5.2 Trésorerie et titres

### Composition des rubriques principales

	31.12.23 CHF	31.12.22 CHF
Caisses	278 466,48	286 684,01
Comptes postaux	392 580,19	158 924,77
Comptes bancaires	5 455 471,61	10 279 387,55
Comptes bancaires FIF	1 950 376,47	132 128,87
Titres	423 536,00	411 073,00
	<b>8 500 430,75</b>	<b>11 268 198,20</b>

### Principes et méthodes d'évaluation

Les titres sont évalués au cours du 31.12.2023

## 5.3 Créances envers les pouvoirs publics

### Composition des rubriques principales

	31.12.23	31.12.22
Yverdon-les-Bains, urbain	1 742 380,00	1 378 482,00
Montagny-près-Yverdon, urbain	0,00	15 599,00
Cheseaux-Noréaz, urbain	30 059,00	25 907,00
Orbe, urbain	46 827,04	75 380,45
	<b>1 819 266,04</b>	<b>1 495 368,45</b>

## 5.4 Autres créances

### Composition des rubriques principales

	31.12.23	31.12.22
Décomptes des charges sociales	1 105 602,07	1 185 463,02
Impôt anticipé à récupérer	864,50	883,76
TVA à récupérer	22 149,25	386 402,27
Cartes de crédit et chèques Reka à encaisser	87 942,02	82 066,50
OC SA, compte courant		
CFF, décomptes divers à encaisser	3 495 432,71	968 678,61
Créanciers momentanément débiteurs	572 533,89	209 705,54
Autres créances	125 775,97	140 127,51
Fonds Western Union à encaisser	16 123,46	5 799,35
Impôts à récupérer	26 147,40	
	<b>5 452 571,27</b>	<b>2 979 126,56</b>

## 5.5 Stocks

### Composition des rubriques principales

	31.12.23	31.12.22
Pièces de réserves pour véhicules	364 313,77	179 327,00
Matériel pour l'infrastructure ferroviaire	157 000,00	136 000,00
Carburant	45 400,00	53 000,00
Huiles	39 000,00	36 000,00
Uniformes	27 000,00	35 000,00
Informatique	3 400,00	3 100,00
	<b>636 113,77</b>	<b>442 427,00</b>

### Principes et méthodes d'évaluation

Etablis selon les principes et méthodes d'évaluation des immobilisations corporelles.

## 5.6 Compte de régularisation actif

	31.12.23 CHF	31.12.22 CHF
<b>Composition des rubriques principales</b>		
Charges payées d'avance	562 708,02	318 723,82
Produits à recevoir	457 266,95	701 531,67
Dépenses d'entretiens engagées pour l'utilisation future des véhicules PBr	0,00	0,00
	<b>1 019 974,97</b>	<b>1 020 255,49</b>

### Principes d'activation :

En principe, seuls les montants supérieurs à CHF 500.- sont enregistrés dans les comptes transitoires.

## 5.7 Immobilisations financières

### Composition des rubriques principales

	31.12.23	31.12.22
Dépôt de garantie déposé auprès d'un institut bancaire en faveur des voyageurs suisses pour l'activité d'agence de voyages	50 265,41	49 998,00
Dépôt de garantie bancaire Raiffeisen 2940 9 - Pour locaux de Taborneires	40 767,60	40 590,00
Parts sociales ESA	5 000,00	5 000,00
Participation au capital-actions de RailTech SA	150 000,00	150 000,00
Prêt d'actionnaire à RailTech SA	100 000,00	100 000,00
Part sociale dans la Coopérative MOViplus	1 000,00	1 000,00
Participation au capital-actions RailPlus SA	17 000,00	17 000,00
Participation au capital-actions de Terminal Combiné Chavornay SA (TERCO);	300 000,00	300 000,00
Ajustement de valeur 2006 s/part. TERCO	-100 000,00	-100 000,00
Ajustement de valeur 2007 s/part. TERCO	-199 999,00	-199 999,00
	<b>364 034,01</b>	<b>363 589,00</b>

### Cautionnement et obligation de garantie :

Cautionnements obtenus sous la forme de garanties bancaires concernant l'activité d'agence de voyages	50 000,00	50 000,00
---	-----------	-----------

### Postposition Prêt d'actionnaire à RailTech SA

Par le procès-verbal de la séance du Conseil d'administration du 23 septembre 2021, le CA valide la postposition du prêt de CHF 100'000.00 de TRAVYS à Railtech	100 000,00	100 000,00
---	------------	------------

## 5.8 Immobilisations corporelles et incorporelles / objets inachevés

31.12.23	31.12.22
CHF	CHF

(Cf. tableaux sur pages suivantes)

### Principes et méthodes d'évaluation

Les immobilisations corporelles sont évaluées au coût historique. Elles sont amorties sur des durées conformes aux usages propres à leur domaine d'activité et en accord avec les directives de l'Ordonnance du DETEC du 18 janvier 2011 sur la comptabilité des entreprises concessionnaires (OCEC), modifiée le 1er janvier 2020.

Les immobilisations corporelles peuvent également faire l'objet, si nécessaire, d'amortissements hors-plan commandés par les circonstances (dépréciation, réduction de la durée d'utilisation). Les acquisitions inférieures à CHF 10'000.- sont comptabilisées en charges courantes.

Les objets inachevés sont portés au bilan à leur valeur d'acquisition. Ils sont transférés dans la rubrique correspondante lors de leur mise en exploitation et font alors l'objet d'amortissements.

Les immeubles locatifs, ainsi que les immeubles des domaines ferroviaires (immeubles à affectation mixte - partiellement loués à des tiers, partiellement utilisés pour l'exploitation -), sont évalués à leur valeur d'acquisition et amortis à un taux de 2%/an.

### Valeur d'assurance incendie des immobilis. corporelles

Immeubles et bâtiments (indice 120)	86 794 847	86 794 847
Autres immobilisations corporelles	163 468 931	163 468 931

### Valeur d'assurance responsabilité civile

Transports routiers voyageurs	100 000 000	100 000 000
Transports ferroviaires voyageurs	100 000 000	100 000 000
Transports ferroviaires marchandises	100 000 000	100 000 000
Infrastructure ferroviaire	100 000 000	100 000 000

### Valeur d'assurance choses

Mobilier et installations	27 882 699	27 764 600
Bâtiments	58 300 247	53 978 530
Matériels roulants routiers	18 922 124	16 732 124
Matériels roulants ferroviaire	75 908 688	78 861 600

Installations du secteur Infrastructure (structure minimale)	Immobilisations en cours, état au 01.01	Factures de tiers	Prestations propres	Subventions	TOTAL Inv. de l'année	Compte de résultats (charge)	Comptabilité des imm. (activation)	Immo. en cours, état au 31.12
Bâtiments et terrains	3 047 958	479 606	18 285		497 891		38 394	3 507 455
Ouvrages d'art: Ponts	1 602 643	800 233	302 157		1 102 390		1 476 099	1 228 935
Ouvrages d'art: Tunnels	0	19 737	0		19 737		0	19 737
Autres Ouvrages d'art	777 674	494 102	95 848		589 949		2 245 541	-877 918
Voie ferrée	13 682 337	2 252 056	1 224 513		3 476 569		7 049 194	10 109 712
Installations de courant de traction	1 197 309	346 196	168 362		514 558		726 439	985 428
Installations de sécurité	5 362 921	2 078 758	139 052		2 217 811		826 110	6 754 623
Installations à basse tension et de télécommunication	-284 929	95 422	15 850		111 272		25 692	-199 349
Installations d'accueil	921 681	213 045	177 901	6 000	384 946		693 292	613 334
Véhicules de l'infrastructure	6 769 466	1 914 361	359 091		2 273 452		1 255 630	7 787 288
Moyens d'exploitation et divers	742 114	267 714	105 312		373 026	203 241	648 181	263 717
<b>TOTAL</b>	<b>33 819 175</b>	<b>8 961 230</b>	<b>2 606 371</b>	<b>6 000</b>	<b>11 561 601</b>	<b>203 241</b>	<b>14 984 573</b>	<b>30 192 961</b>

## 5.8 Immobilisations corporelles et incorporelles / objets inachevés

	1510	1511	1512	1513	1514	1515	1516	1517	1518	1519	1551	1552	Total des	Objets
	Ponts CHF	Ouvrages d'art CHF	Voie ferrée CHF	Inst. courant de traction CHF	Installations de sécurité CHF	Inst. basse tension et télécom. CHF	Installations d'accueil CHF	Véhicules de maintenance CHF	Moyens d'exploitation CHF	Tunnels CHF	Terrains CHF	Domaines CHF	immobilis. corporelles Infrastructure CHF	inachevés Infrastructure CHF (*)
<b>Immobilisations corporelles</b>														
<b>Secteur infrastructure</b>														
<b>Coût d'acquisition</b>														
Etat au 31.12.2021	0	17 351 243	49 717 060	7 977 783	36 721 400	2 423 567	10 205 870	3 201 243	1 182 352	0	699 498	2 861 946	132 341 961	33 234 908
Reaffectation nature RTE29900													0	0
Investissements													-	21 061 309
Reclassement														-38 980
Activ. invest. en construction	0	205 168	7 379 353	1 915 400	596 040	725 420	7 009 880	2 138 501	177 424	0	0	290 879	20 438 065	-20 438 065
Désinvestissements (rebut)								-53 433					-53 433	
<b>Etat au 31.12.2022</b>	<b>0</b>	<b>17 556 411</b>	<b>57 096 412</b>	<b>9 893 182</b>	<b>37 317 440</b>	<b>3 148 987</b>	<b>17 215 750</b>	<b>5 286 311</b>	<b>1 359 776</b>	<b>0</b>	<b>699 498</b>	<b>3 152 826</b>	<b>152 726 593</b>	<b>33 819 173</b>
Reaffectation nature RTE29900	3 990 839	-11 135 199								7 144 360			0	0
Investissements													0	11 567 603
Reclassement														
Activ. invest. en construction	1 438 118	3 014 588	7 049 194	726 439	95 043	25 695	731 687	1 255 630	648 181	0	0	0	14 984 577	-14 984 573
Désinvestissements (rebut)													0	-203 241
<b>Etat au 31.12.2023</b>	<b>5 428 958</b>	<b>9 435 800</b>	<b>64 145 607</b>	<b>10 619 621</b>	<b>37 412 483</b>	<b>3 174 682</b>	<b>17 947 436</b>	<b>6 541 942</b>	<b>2 007 957</b>	<b>7 144 360</b>	<b>699 498</b>	<b>3 152 826</b>	<b>167 711 169</b>	<b>30 198 961</b>
<b>Amortissements cumulés</b>														
Etat au 31.12.2021	0	5 554 656	22 049 382	3 842 065	10 069 632	1 442 692	3 272 429	2 008 903	646 715	0	0	0	50 424 161	0
Reaffectation nature RTE29900														
Augmentation	0	432 629	1 620 817	251 298	1 904 872	229 613	345 062	186 724	118 152	0	0	62 289	5 151 456	0
Diminution			1 320		-23 501			-53 433					-75 614	0
<b>Etat au 31.12.2022</b>	<b>0</b>	<b>5 987 284</b>	<b>23 671 519</b>	<b>4 093 363</b>	<b>11 951 003</b>	<b>1 672 305</b>	<b>3 617 491</b>	<b>2 142 194</b>	<b>764 866</b>	<b>0</b>	<b>0</b>	<b>1 599 977</b>	<b>55 500 003</b>	<b>0</b>
Reaffectation nature RTE29900	1 127 059	-4 788 985								3 661 926			0	
Augmentation	78 361	146 283	1 725 470	269 213	1 916 441	241 710	387 251	316 268	167 254	216 784	0	72 708	5 537 743	0
Diminution (rebut)													0	0
<b>Etat au 31.12.2023</b>	<b>1 205 421</b>	<b>1 344 582</b>	<b>25 396 989</b>	<b>4 362 576</b>	<b>13 867 444</b>	<b>1 914 015</b>	<b>4 004 742</b>	<b>2 458 462</b>	<b>932 120</b>	<b>3 878 710</b>	<b>0</b>	<b>1 672 685</b>	<b>61 037 746</b>	<b>0</b>
<b>Remises et subventions</b>														
Etat au 31.12.2021	0	1 298 067	135 715	0	1 098 637	0	0	0	0	0	0	0	2 532 419	38 980
Augmentation	0	0	106 884	0	0	0	0	0	0	0	0	0	106 884	106 884
Reclassement														-38 980
Activ. invest. en construction														-106 884
Diminution													0	0
<b>Etat au 31.12.2022</b>	<b>0</b>	<b>1 298 067</b>	<b>242 598</b>	<b>0</b>	<b>1 098 637</b>	<b>0</b>	<b>0</b>	<b>0</b>	<b>0</b>	<b>0</b>	<b>0</b>	<b>0</b>	<b>2 639 302</b>	<b>0</b>
Augmentation	0	0	0	0	0	0	0	0	0	0	0	0	9 950	6 000
Reclassement														
Activ. invest. en construction														0
Diminution													0	
<b>Etat au 31.12.2023</b>	<b>0</b>	<b>1 298 067</b>	<b>242 598</b>	<b>0</b>	<b>1 098 637</b>	<b>0</b>	<b>0</b>	<b>0</b>	<b>0</b>	<b>0</b>	<b>0</b>	<b>9 950</b>	<b>2 649 252</b>	<b>6 000</b>
<b>Valeur comptable nette</b>														
au 31.12.2021	0	10 498 520	27 531 963	4 135 718	25 553 131	980 875	6 933 441	1 192 340	535 637	0	699 498	1 324 258	79 385 381	33 195 928
au 31.12.2022	0	10 271 059	33 182 295	5 799 819	24 267 801	1 476 682	13 598 258	3 144 117	594 909	0	699 498	1 552 848	94 587 288	33 819 172
<b>au 31.12.2023</b>	<b>4 223 537</b>	<b>6 793 151</b>	<b>38 506 019</b>	<b>6 257 046</b>	<b>22 446 402</b>	<b>1 260 667</b>	<b>13 942 694</b>	<b>4 083 480</b>	<b>1 075 837</b>	<b>3 265 650</b>	<b>699 498</b>	<b>1 470 191</b>	<b>104 024 171</b>	<b>30 192 961</b>

**Immobilisations corporelles  
Autres secteurs**

	1525 Inst. basse tension et télécom. CHF	1526 Installations d'accueil CHF	1527 Véhicules CHF	1528 Moyens d'exploitation CHF	1553 Localités CHF
<b>Coût d'acquisition</b>					
<b>Etat au 31.12.2021</b>	1 338 961	11 418 973	89 717 533	7 477 331	1 717 940
Investissements	0				
Activ. invest. en construction	34 330	5 500 279	22 119		0
Désinvestissements	0	-13 971 863	-6 280		0
Correction subvention					
Reclassement					
Correction de valeur			15 538	-17 322	
<b>Etat au 31.12.2022</b>	1 338 961	11 453 303	81 261 487	7 482 128	1 717 940
Investissements					
Activ. invest. en construction	149 610	708 055	88 468	91 644	0
Désinvestissements	0	-34 330	0	0	0
Correction subvention					
Reclassement					
Correction de valeur					
<b>Etat au 31.12.2023</b>	1 488 571	12 127 027	81 349 956	7 573 772	1 717 940
<b>Amortissements cumulés</b>					
<b>Etat au 31.12.2021</b>	1 075 312	6 144 702	48 434 994	6 280 262	559 139
Augmentation	43 280	255 961	2 906 596	264 593	30 633
Diminution			-9 516 188		
Correction de valeur				16 331	
<b>Etat au 31.12.2022</b>	1 118 592	6 400 663	41 825 402	6 561 186	589 772
Augmentation	58 324	313 435	2 773 070	260 051	30 633
Diminution (rebut)					
Correction de valeur					
<b>Etat au 31.12.2023</b>	1 176 916	6 714 098	44 598 472	6 821 237	620 405
<b>Remises et subventions</b>					
<b>Etat au 31.12.2021</b>	71 164	0	0	0	0
Augmentation					
Reclassement					
Diminution					
<b>Etat au 31.12.2022</b>	71 164	0	0	0	0
Augmentation	0	0	0	0	0
Reclassement					
Diminution					
<b>Etat au 31.12.2023</b>	71 164	0	0	0	0
<b>Valeur comptable nette</b>					
au 31.12.2021	192 485	5 274 270	41 282 539	1 197 069	1 158 801
au 31.12.2022	149 205	5 052 640	39 436 085	920 942	1 128 168
<b>au 31.12.2023</b>	240 491	5 412 930	36 751 484	752 536	1 097 535

**Immobilisations corporelles  
Infrastructure + Autres secteurs**

	Total des immo- bilis. corporelles CHF	Objets nachevés (*) CHF	Total CHF
<b>Etat au 31.12.2021</b>	244 012 697	33 386 600	277 399 297
Investissements	-	27 445 696	27 445 696
Activ. invest. en construction	25 994 794	-26 173 172	112 501
Désinvestissements	-14 025 296	-6 280	-14 031 576
Correction subvention			0
Reclassement		-38 980	-38 980
Correction de valeur	-1 784		-1 784
<b>Etat au 31.12.2022</b>	255 980 411	34 613 864	290 594 275
Investissements	-	12 904 660	12 904 660
Activ. invest. en construction	16 022 354	-16 068 279	-45 925
Désinvestissements	-34 330	-	-34 330
Correction subvention			0
Reclassement		-	0
Correction de valeur	-	-	0
<b>Etat au 31.12.2023</b>	271 968 435	31 247 004	303 215 439
<b>Amortissements cumulés</b>			
<b>Etat au 31.12.2021</b>	112 918 571	-	112 918 571
Augmentation	8 652 518	-	8 652 518
Diminution	-9 591 802	-	-9 591 802
Correction de valeur	16 331		16 331
<b>Etat au 31.12.2022</b>	111 995 617	-	111 995 617
Augmentation	8 973 255	-	8 973 255
Diminution (rebut)	-	-	0
Correction de valeur	-	-	0
<b>Etat au 31.12.2023</b>	120 968 873	-	120 968 873
<b>Remises et subventions</b>			
<b>Etat au 31.12.2021</b>	2 603 583	38 980	2 642 563
Augmentation	106 884	-	106 884
Reclassement		-38 980	-38 980
Diminution		-	9 950
<b>Etat au 31.12.2022</b>	2 710 466	0	2 710 466
Augmentation	9 950	6 000	15 950
Reclassement		-	0
Diminution		-	0
<b>Etat au 31.12.2023</b>	2 720 416	6 000	2 726 416
<b>Valeur comptable nette</b>			
au 31.12.2021	128 490 544	33 347 620	161 838 164
au 31.12.2022	141 274 327	34 613 864	175 888 191
<b>au 31.12.2023</b>	148 279 146	31 241 004	179 520 149

**Immobilisations incorporelles  
Autres secteurs**

	1571 Immobil. Immatrielées CHF	Objets inachevés/Autres secteurs (*) CHF	Total CHF
<b>Etat au 31.12.2021</b>	2 227 991		2 227 991
Investissements			0
Activ. invest. en construction	178 379		178 379
Désinvestissements	0		0
Correction subvention			0
Reclassement			0
Correction de valeur			0
<b>Etat au 31.12.2022</b>	2 406 370	0	2 406 370
Investissements			0
Activ. invest. en construction	80 259		80 259
Désinvestissements	0		0
Correction subvention			0
Reclassement			0
Correction de valeur			0
<b>Etat au 31.12.2023</b>	2 486 628	0	2 486 628
<b>Amortissements cumulés</b>			
<b>Etat au 31.12.2021</b>	1 239 991	0	1 239 991
Augmentation	197 859		197 859
Diminution			0
Correction de valeur			0
<b>Etat au 31.12.2022</b>	1 437 850	0	1 437 850
Augmentation	221 567		221 567
Diminution (rebut)			0
Correction de valeur			0
<b>Etat au 31.12.2023</b>	1 659 418	0	1 659 418
<b>Remises et subventions</b>			
<b>Etat au 31.12.2021</b>	0	0	0
Augmentation			0
Reclassement			0
Diminution			0
<b>Etat au 31.12.2022</b>	0	0	0
Augmentation	0		0
Reclassement			0
Diminution			0
<b>Etat au 31.12.2023</b>	0	0	0
<b>Valeur comptable nette</b>			
au 31.12.2021	988 000	0	988 000
au 31.12.2022	968 519	0	968 519
<b>au 31.12.2023</b>	827 211	0	827 211

31.12.23  
CHF

31.12.22  
CHF

31.12.23  
CHF

31.12.22  
CHF

### 5.9 Fonds de secours

Il s'agit de la fortune placée, liée à un fonds affecté dont le but est de venir en aide par des prestations bénévoles aux salariés et apprentis de l'entreprise, sur la base d'un règlement d'utilisation. L'organe du fonds est la commission paritaire d'entreprise.

### 5.10 Dettes résultant d'achats et de prestations

#### Composition des rubriques principales

Dettes résultant d'achats et de prestations	2 014 130,86	7 280 565,44
---	--------------	--------------

#### Créanciers momentanément débiteurs

### 5.11 Dettes envers les pouvoirs publics

Etat de Vaud, urbain	182 251,93	83 780,04
	<b>182 251,93</b>	<b>83 780,04</b>

### 5.12 Autres dettes à court terme

#### Composition des rubriques principales

Décomptes de charges sociales à payer	64 313,66	13 782,18
Dettes envers l'institution de prévoyance	10 001,35	12 496,70
Impôts à la source à payer	14 539,04	18 603,60
Bons émis	31 939,80	22 689,80
Fonds Western Union à verser	25 181,60	4 605,63
Débiteurs momentanément créanciers	23 752,65	16 452,00
Autres dettes	5 214 004,38	761 866,37
	<b>5 383 732,48</b>	<b>850 496,28</b>

### 5.13 Dettes à rembourser à court terme

#### Composition des rubriques principales

Contributions remboursables	126 126,00	173 334,00
Contributions remboursables	255 061,60	363 880,20
	<b>381 187,60</b>	<b>537 214,20</b>
Prêt Postfinance	1 282 666,65	1 066 666,65

### 5.14 Provisions à court terme

#### Composition des rubriques principales

Provision pour litiges en cours	110 000,00	40 000,00
Provision pour impôts	0,00	19 552,35
Provision pour heures dues	641 303,00	689 869,00
	<b>751 303,00</b>	<b>749 421,35</b>

### 5.15 Compte de régularisation passif

#### Composition des rubriques principales

Produits encaissés d'avance	2 071 104,36	2 942 453,11
Charges à payer	214 248,16	307 771,98
	<b>2 285 352,52</b>	<b>3 250 225,09</b>

#### Principes de comptabilisation:

En principe, seuls les montants supérieurs à CHF 500.- sont enregistrés dans les comptes transitoires.

### 5.16 Dettes financières à long terme

#### Composition des rubriques principales

Contributions conditionnellement remboursables CH	90 944 691,31	82 780 934,38
Contributions conditionnellement remboursables	181 407,65	0,00
Contributions conditionnellement remboursables VD	44 772 339,00	44 772 339,00
	<b>135 898 437,96</b>	<b>127 553 273,38</b>
Contributions remboursables CH	818 451,00	944 577,00
Contributions remboursables VD	2 668 921,90	2 893 795,90
	<b>3 487 372,90</b>	<b>3 838 372,90</b>
Emprunt Retraites populaires	3 000 000,00	3 000 000,00
Emprunt Postfinance (véhicules YSC)	22 933 333,80	24 000 000,45
Emprunt Postfinance (bus électrique)	2 160 000,00	0,00
	<b>28 093 333,80</b>	<b>27 000 000,45</b>

Emprunt Retraites populaires: sur 10 ans, au taux de 2.75% jusqu'au 31.12.2020. Il a été renouvelé au 31.12.2020 pour 7 ans au taux de 0.3%

Emprunt Postfinance: remboursement en 30 ans, au taux de 2.26% (CHF 12.8 mio) et de 2.31% (CHF 12.2 mio)

Emprunt Postfinance: remboursement en 5 ans, au taux de 1.83% (CHF 2.592 mio)

## 5.17 Provisions à long terme

### Composition des rubriques principales

	31.12.23 CHF	31.12.22 CHF
Remise en valeur des véhicules ferroviaires	1 741 957,10	1 821 658,00
	<b>1 741 957,10</b>	<b>1 821 658,00</b>

#### LPP:

Au 31.12.2023, le degré de couverture provisoire s'élevait à 103.3% (en 2022, 100.06%). Aucune provision n'a donc été constituée.

Annexes provisions	Remises en valeur des véhicules ferroviaires	Entretien de 3 PN PBR et 1 PN OC	Total
<b>Val. comptable au 31.12.2020</b>	<b>1 443 145</b>	<b>85 290</b>	<b>1 528 434</b>
Constitution	535 829		535 829
Utilisation	-693 145		-693 145
Dissolution		-85 290	-85 290
<b>Val. comptable au 31.12.2021</b>	<b>1 285 829</b>	<b>0</b>	<b>1 285 828</b>
Constitution	535 829		535 829
Utilisation			0
Dissolution			0
<b>Val. comptable au 31.12.2022</b>	<b>1 821 658</b>	<b>0</b>	<b>1 821 658</b>
Constitution	535 829		535 829
Utilisation			0
Dissolution	-615 530		-615 530
<b>Val. comptable au 31.12.2023</b>	<b>1 741 957</b>	<b>0</b>	<b>1 741 958</b>

## 5.18 Capital-actions TRAVYS

Le capital-actions est composé de 656'872 actions nominatives d'une valeur nominale de CHF 10.- entièrement libérées, avec restrictions quant à leur transmissibilité.

## 5.19 Actions propres

	Nbre actions	Valeur d'achat	% capital-actions
Actions propres au 31.12.2022	40 708	62 106,55	6,20
Achat d'actions 2023	1 229	2 458,00	0,18
Vente d'actions 2023			
Actions propres au 31.12.2023	41 937	64 564,55	6,38
Prix moyen par action nominative de nominal de CHF 10.00 au 31 décembre		1,54	

L'achat de propres actions est enregistré à la valeur d'achat. La vente d'actions propres est enregistrée au prix moyen pondéré fixé au 31.12 de l'année précédant la transaction. La différence entre le prix de vente et le prix moyen pondéré est enregistrée dans la réserve provenant de primes.

### Remise en valeur des véhicules ferroviaires:

Cette provision est constituée sur la base des coûts de remises en état constatés par expérience. Elle est constituée par un apport de CHF 535'829.- par an pour les véhicules YSC et d'une dissolution de CHF 615'530 en 2023.

<b>Véhicules YSC</b>	<b>1 741 957,10</b>	<b>1 821 658,00</b>
----------------------	---------------------	---------------------

## 5.20 Réserves issues du capital

### Composition des rubriques principales

<b>Réserve provenant de primes</b>	<b>72 092,15</b>	<b>72 092,15</b>
------------------------------------	------------------	------------------

#### «Réserve provenant de primes:

La réserve provenant de primes enregistre le résultat sur les ventes d'actions propres.»

## 5.21 Réserves légales issues de bénéfice

### Composition des rubriques principales

<b>Réserve générale</b>	<b>609 535,05</b>	<b>603 909,05</b>
-------------------------	-------------------	-------------------

#### «Réserve pour actions propres:

La réserve pour actions propres a été réaffectée aux réserves libres à la suite d'un changement législatif»

## 5.22 Réserves affectées issues de bénéfice

### Composition des rubriques principales

Réserve art. 67 LCdF - secteur Infrastructure	7 026 480,12	6 901 064,04
Réserve art. 36 LTV - secteur TRV	3 726 226,49	4 110 454,23
Réserve réseau urbain Orbe/Yverdon-les-Bains	162 414,31	630 214,13
	<b>10 915 120,92</b>	<b>11 641 732,40</b>

## 5.23 Résultat de l'exercice

Le résultat de l'exercice est attribué le 07 juin 2024 à la suite de l'approbation des comptes par l'Assemblée générale.

**Notes explicatives au compte de résultat**

	31.12.23 CHF	31.12.22 CHF
--	-----------------	-----------------

**5.24 Produits de transport des voyageurs**
**Composition des rubriques principales**

Transports des voyageurs (soumis à concession)	7 162 789,01	7 497 026,67
Transports spéciaux de voyageurs	659 018,34	862 489,85
	<b>7 821 807,35</b>	<b>8 359 516,52</b>

**5.25 Indemnités des pouvoirs publics**
**Composition des rubriques principales**

Indemnités d'exploitation		
Confédération - Infrastructure	5 974 476,00	5 917 565,00
Indemnités d'amortissement - Confédération - Infrastructure	5 867 780,42	5 268 283,78
Indemnités Confédération - TRV	6 373 618,00	7 778 418,00
Indemnités canton de Vaud - TRV	7 400 025,00	8 771 409,00
Indemnités tiers selon article 28.4 LTV	36 922,00	116 113,00
Indemnités canton de Vaud - Urbains	1 728 099,07	1 557 524,96
Indemnités communes desservies - Urbains	5 396 383,64	4 969 232,79
	<b>32 777 304,13</b>	<b>34 378 546,53</b>

**5.26 Résultat financier**
**Composition des rubriques principales**

Charges financières s/emprunts	616 191,99	1 088 575,52
Charges financières s/leasing	0,00	49 912,48
Autres charges financières	18 349,34	65 343,76
./. Produits financiers	-78 057,35	-109 420,82
	<b>556 483,98</b>	<b>1 094 410,94</b>

**5.27 Produits extraordinaires et exceptionnels**
**Composition des rubriques principales**

Correction valeur amort.2020	0,00	98 867,92
Transfert divers produits 2021	0,00	1 216,27
Décompte de charges sociales années antérieures	0,00	3 405,20
Renfort ligne 601 - part 100% VD	0,00	6 181,88
Remboursement des FVP 2020/2021/2022	43 700,00	0,00
Contribution de couverture trafic voyageur PBr	26 096,01	0,00
	<b>69 796,01</b>	<b>109 671,27</b>

**5.28 Charges extraordinaires et exceptionnelles**
**Composition des rubriques principales**

	31.12.23 CHF	31.12.22 CHF
Transfert charges FVP 2021	0,00	59 350,92
Correction valeur amort.2020	0,00	36 228,88
Transfert diverses charges 2021	0,00	20 044,59
Transfert CFF location 2021	0,00	330 720,00
	<b>0,00</b>	<b>446 344,39</b>

**5.29 Résultat sur domaines**
**Composition des rubriques principales**

Produits (loyers, chauffage)	-178 055,13	-216 025,05
Charges (chauffage, entretien, rénovations)	90 029,54	89 841,21
Amortissements	72 707,92	62 288,91
Provision impôts	2 214,25	12 311,25
	<b>-13 103,42</b>	<b>-51 583,68</b>

**5.30 Résultat sur immeubles**
**Composition des rubriques principales**

Produits (loyers, chauffage)	-129 715,11	-129 631,80
Charges (chauffage, entretien, rénovations)	56 688,93	33 580,50
Intérêts	10 800,00	11 400,00
Amortissements	30 632,86	30 632,86
Provision impôts	-909,00	-512,00
	<b>-32 502,32</b>	<b>-54 530,44</b>

	2023	2022			
<b>Contributions d'investissements des pouvoirs publics</b>	<b>139 585 590</b>	<b>131 449 859</b>	Convention V YSC	459 040	459 040
<b>Prêts conditionnellement remboursables</b>	<b>135 717 030</b>	<b>127 074 273</b>	Convention VII YSC	3 689 034	3 689 034
<b>Prêts de la Confédération</b>	<b>90 944 691</b>	<b>82 780 934</b>	Convention IX YSC	8 092 500	8 092 500
Convention I YSC	625 000	625 000	Convention I PBr	291 500	291 500
Convention III YSC	630 000	630 000	Convention II PBr	241 600	241 600
Convention IV YSC	726 750	726 750	Convention V PBr	1 103 460	1 103 460
Convention V YSC	300 960	300 960	Convention I OC	400 000	400 000
Convention VII YSC	2 328 966	2 328 966	Convention II OC	185 490	185 490
Convention IX YSC	4 357 500	4 357 500	Convention III OC	82 544	82 544
Convention I PBr	238 500	238 500	Convention IV OC	604 196	604 196
Convention II PBr	158 400	158 400	Convention V OC	260 260	260 260
Convention V PBr	486 540	486 540	Convention VI OC	646 256	646 256
Convention I OC	400 000	400 000	Convention VII OC	479 000	0
Convention II OC	138 510	138 510	Convention I TRAVYS	563 400	563 400
Convention III OC	57 456	57 456	Convention 2007 TRAVYS	894 960	894 960
Convention IV OC	396 129	396 129	Convention 2007 OC	209 880	209 880
Convention V OC	124 740	124 740	Convention 2008 TRAVYS	1 417 850	1 417 850
Convention VI OC	309 744	309 744	Convention 2008 OC	22 500	22 500
Convention VII OC	258 000	258 000	Convention 2009 TRAVYS	1 540 564	1 540 564
Convention I TRAVYS	246 388	246 388	Convention 2010 TRAVYS	500 000	500 000
Convention 2007 TRAVYS	461 040	461 040	Convention 2011 TRAVYS	719 500	719 500
Convention 2007 OC	108 120	108 120	Convention 2012 TRAVYS	401 000	401 000
Convention 2008 TRAVYS	1 417 850	1 417 850	Convention 2013 TRAVYS	5 006 415	5 006 415
Convention 2008 OC	22 500	22 500	Convention 2014 TRAVYS	5 039 565	5 039 565
Convention 2009 TRAVYS	1 600 000	1 600 000	Convention 2015 TRAVYS	3 821 430	3 821 430
Convention 2010 TRAVYS	500 000	500 000	Convention TRAVYS (solde 2013-2016) 2018	5 732 145	5 732 145
Convention 2011 TRAVYS	719 500	719 500	<b>Prêts remboursables</b>	<b>3 868 560</b>	<b>4 375 586</b>
Convention 2012 TRAVYS	401 000	401 000	<b>Prêts de la Confédération</b>	<b>944 576</b>	<b>1 117 910</b>
Convention 2013 TRAVYS	4 810 085	4 810 085	Convention V YSC		2 574
Convention 2014 TRAVYS	4 841 935	4 841 935	Convention VI YSC	19 404	27 720
Convention 2015 TRAVYS	3 671 570	3 671 570	Convention VIII YSC	828 750	905 250
Convention 2017 TRAVYS	4 110 000	4 110 000	Convention III PBr		44 634
Convention 2018 TRAVYS	-2 940 018	-2 940 018	Convention IV PBr	17 925	25 600
Convention 2019 TRAVYS	13 101 000	13 101 000	Convention III OC	24 714	35 302
Convention 2020 TRAVYS	12 561 158	12 561 158	Convention IV OC	53 783	76 830
Convention CP 2021-2024 TRAVYS	12 211 782	12 211 782	<b>Prêts du canton</b>	<b>2 923 984</b>	<b>3 257 676</b>
Convention CP 2021-2024 TRAVYS	13 399 829	13 399 829	Convention V YSC		3 926
Convention CP 2021-2024 TRAVYS	8 163 757		Convention VI YSC	29 596	42 280
<b>Prêts du canton</b>	<b>44 772 339</b>	<b>44 293 339</b>	Convention VIII YSC	1 608 750	1 757 250
Convention I YSC	625 000	625 000	Convention III PBr		74 705
Convention III YSC	770 000	770 000	Convention IV PBr	31 075	44 400
Convention IV YSC	973 250	973 250	Convention III OC	35 484	50 696
			Convention IV OC	82 017	117 170
			Convention TPYG	1 137 062	1 167 249

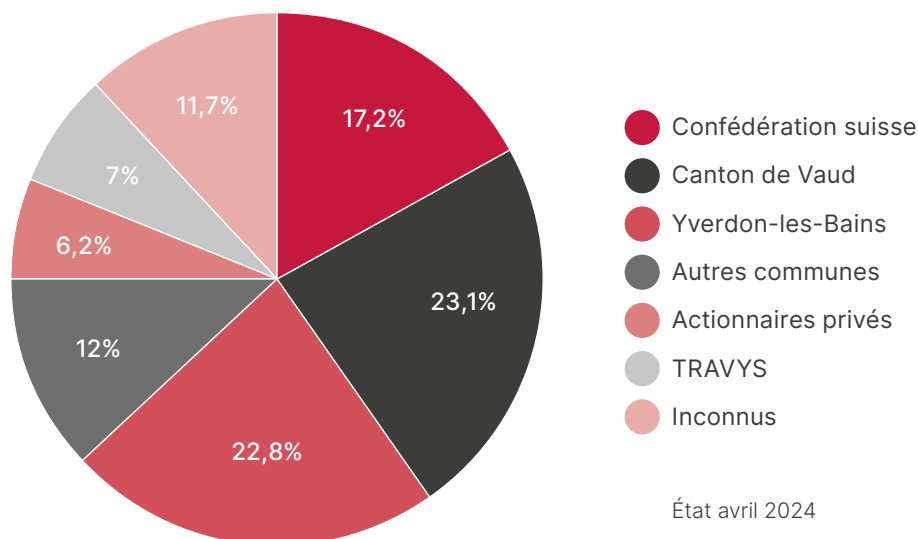
### Compte de résultat

	2023	2022
<b>RECETTES</b>		
Intérêts créanciers	-	-
Revenus des titres	181,61	1 392,50
Ajustement valeur des titres	-14 940,10	6 807,70
Autres produits	30,00	145,00
<b>Total des recettes</b>	<b>-14 728,49</b>	<b>8 345,20</b>
<b>DEPENSES</b>		
Frais médicaux spéciaux	31 287,55	15 084,10
Autres charges	546,95	187,05
<b>Total des dépenses</b>	<b>31 834,50</b>	<b>15 271,15</b>
<b>Résultat de l'exercice</b>	<b>-46 562,99</b>	<b>-6 925,95</b>

### Bilan

	2023	2022
<b>ACTIF</b>		
BCV C/épargne N° 5034.89.01	-	16 845,25
BCV C/épargne N° 50534.13.82	34 237,16	
Impôt anticipé à récupérer	54,60	50,40
Titres	26 186,40	73 474,00
Actifs transitoires	598,85	548,45
<b>Total actif</b>	<b>61 077,01</b>	<b>90 918,10</b>
<b>PASSIF</b>		
TRAVYS SA c/c	46 085,58	29 363,68
Capital	14 991,43	61 554,42
<b>Total passif</b>	<b>61 077,01</b>	<b>90 918,10</b>

## 8. Composition de l'actionariat



État avril 2024





**TRAVYS SA**

Quai de la Thièle 32  
1401 Yverdon-les-Bains  
024 424 10 70  
info@travys.ch



travys.ch